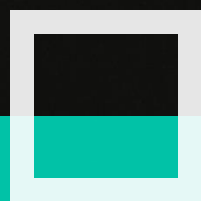


LPP



GK LPP SA

ŚRÓDROCZNY SKRÓCONY SKONSOLIDOWANY RAPORT
ZA I PÓŁROCZE 2018 ROKU

RESERVED CROPP  house MOHITO  sinsay





Spis treści

01.	Oświadczenie Zarządu	4
02.	Wybrane śródroczne skonsolidowane dane finansowe	6
03.	Śródroczne skrócone skonsolidowane sprawozdanie finansowe	7
04.	Dodatkowe informacje i noty do śródrocznego skróconego skonsolidowanego sprawozdania finansowego	15
05.	Wybrane śródroczne skrócone jednostkowe dane finansowe	32
06.	Śródroczne skrócone jednostkowe sprawozdanie finansowe	33
07.	Dodatkowe informacje i noty do śródrocznego skróconego jednostkowego sprawozdania finansowego	42
08.	Śródroczne skonsolidowane sprawozdanie z działalności Grupy Kapitałowej LPP SA	56

01

Oświadczenie Zarządu

Zgodnie z wymogami Rozporządzenia Rady Ministrów z dnia 29 marca 2018 roku w sprawie informacji bieżących i okresowych przekazywanych przez emitentów papierów wartościowych oraz warunków uznawania za równoważne informacji wymaganych przepisami prawa państwa niebędącego państwem członkowskim, Zarząd LPP SA oświadcza, że:

- wedle jego najlepszej wiedzy, półroczne skrócone skonsolidowane sprawozdanie finansowe i dane porównywalne sporządzone zostały zgodnie z obowiązującymi zasadami rachunkowości oraz odzwierciedlają w sposób prawdziwy, rzetelny i jasny sytuację majątkową i finansową Grupy Kapitałowej LPP SA oraz jej wynik finansowy,
- wedle jego najlepszej wiedzy, półroczne skrócone jednostkowe sprawozdanie finansowe i dane porównywalne sporządzone zostały zgodnie z obowiązującymi zasadami rachunkowości oraz odzwierciedlają w sposób prawdziwy, rzetelny i jasny sytuację majątkową i finansową spółki LPP SA oraz jej wynik finansowy,
- półroczne skonsolidowane sprawozdanie zarządu z działalności Grupy Kapitałowej emitenta zawiera prawdziwy obraz rozwoju i osiągnięć oraz sytuacji Grupy Kapitałowej LPP SA, w tym opis podstawowych zagrożeń i ryzyk.

Zarząd LPP SA:

Marek Piechocki

Prezes Zarządu

Przemysław Lutkiewicz

Wiceprezes Zarządu

Jacek Kujawa

Wiceprezes Zarządu

Sławomir Łoboda

Wiceprezes Zarządu

GDAŃSK, DNIA 31 SIERPNI 2018 ROKU



3,6 MLD PLN

SPRZEDAŻY GK

+18,3%

SPRZEDAŻY GK

02

Wybrane śródroczne skonsolidowane dane finansowe

za okres 6 miesięcy zakończony dnia 30 czerwca 2018 roku

	w tys. PLN		w tys. EUR	
	I pół. 2018	I pół. 2017	I pół. 2018	I pół. 2017
	01.01.2018- 30.06.2018	01.01.2017- 30.06.2017	01.01.2018- 30.06.2018	01.01.2017- 30.06.2017
Przychody netto ze sprzedaży	3 630 088	3 067 748	856 254	722 265
Zysk (strata) z działalności operacyjnej	194 023	98 626	45 766	23 220
Zysk (strata) brutto	193 093	97 475	45 546	22 949
Zysk (strata) netto	101 360	56 149	23 908	13 220
Przepływy pieniężne netto z działalności operacyjnej	471 251	348 916	111 157	82 148
Przepływy pieniężne netto z działalności inwestycyjnej	-427 317	-187 036	-100 794	-44 035
Przepływy pieniężne netto z działalności finansowej	82 634	-90 644	19 491	-21 341
Przepływy pieniężne netto, razem	126 568	71 236	29 854	16 772

	w tys. PLN		w tys. EUR	
	30.06.2018	31.12.2017	30.06.2018	31.12.2017
	30.06.2018	30.06.2017	30.06.2018	30.06.2017
Aktywa razem	4 737 718	4 330 828	1 086 234	1 038 344
Zobowiązania długoterminowe	322 364	324 377	73 910	77 771
Zobowiązania krótkoterminowe	1 910 961	1 563 020	438 133	374 744
Kapitał własny	2 504 408	2 443 446	574 195	585 832
Kapitał podstawowy	3 705	3 705	849	888
Średnia ważona liczba akcji zwykłych	1 833 445	1 820 313	1 833 445	1 820 313
Zysk (strata) na jedną akcję zwykłą	55,28	30,90	13,04	7,27
Wartość księgową na jedną akcję	1 365,96	1 133,51	313,18	268,19
Zadeklarowana lub wypłacona dywidenda na jedną akcję	40,00	35,74	9,17	8,46

Śródroczne skrócone skonsolidowane sprawozdanie finansowe

Niniejszym zatwierdzamy Śródroczne skrócone skonsolidowane sprawozdanie finansowe Grupy LPP SA za okres 6 miesięcy zakończone dnia 30 czerwca 2018 roku, składające się ze Śródrocznego skróconego skonsolidowanego sprawozdania z sytuacji finansowej, które po stronie aktywów i pasywów wykazuje sumę 4 737 718 tys. PLN, Śródrocznego skróconego skonsolidowanego sprawozdania z całkowitych dochodów wykazującego całkowite dochody ogółem w kwocie 129 635 tys. PLN, Śródrocznego skróconego skonsolidowanego sprawozdania ze zmian w kapitale własnym wykazującego zwiększenie stanu kapitału własnego o kwotę 60 962 tys. PLN, Śródrocznego skróconego skonsolidowanego sprawozdania z przepływów pieniężnych wykazującego zwiększenie stanu środków pieniężnych netto o kwotę 126 568 tys. PLN oraz not, zawierających opis istotnych zasad rachunkowości oraz inne objaśnienia.

Zarząd LPP SA:

Marek Piechocki

Prezes Zarządu

Przemysław Lutkiewicz

Wiceprezes Zarządu

Jacek Kujawa

Wiceprezes Zarządu

Sławomir Łoboda

Wiceprezes Zarządu

GDAŃSK, DNIA 31 SIERPNIA 2018 ROKU

Śródroczne skrócone skonsolidowane sprawozdanie z sytuacji finansowej na dzień 30 czerwca 2018 roku

Sprawozdanie z sytuacji finansowej (w tys. PLN)	Noty	Stan na dzień:		
		30.06.2018	31.12.2017 (przekształcone)	30.06.2017 (przekształcone)
AKTYWA				
Aktywa trwałe		2 128 586	2 041 365	1 886 071
1. Rzeczowe aktywa trwałe	11	1 558 529	1 478 164	1 346 074
2. Aktywa niematerialne	12	72 029	64 071	52 150
3. Wartość firmy		209 598	209 598	209 598
4. Znak towarowy		77 508	77 508	77 508
5. Pozostałe aktywa finansowe		8 063	4 937	4 697
6. Aktywa z tytułu podatku odroczonego		150 219	151 335	136 821
7. Rozliczenia międzyokresowe		52 640	55 752	59 223
Aktywa obrotowe		2 609 132	2 289 463	2 146 285
1. Zapasy	13	1 490 477	1 475 187	1 481 597
2. Należności z tytułu dostaw i usług i pozostałe należności		169 636	199 648	134 752
3. Należności z tytułu podatku dochodowego		6 265	6 394	22 084
4. Należności i pożyczki		1 679	1 755	1 660
5. Pozostałe aktywa finansowe	14	204 037	0	0
6. Pozostałe aktywa niefinansowe		38 757	47 569	36 194
7. Rozliczenia międzyokresowe		46 823	44 120	35 093
8. Środki pieniężne i ich ekwiwalenty	15	651 458	514 790	434 905
Aktywa RAZEM		4 737 718	4 330 828	4 032 356

	Noty	30.06.2018	31.12.2017 (przekształcone)	30.06.2017 (przekształcone)
KAPITAŁ WŁASNY I ZOBOWIĄZANIA				
Kapitał własny		2 504 408	2 443 446	2 063 346
1. Kapitał podstawowy	16	3 705	3 705	3 679
2. Akcje własne		-43 334	-43 334	-43 325
3. Kapitał ze sprzedaży akcji powyżej ich wartości nominalnej		277 631	277 631	251 393
4. Pozostałe kapitały		2 248 732	1 823 453	1 823 041
5. Różnice kursowe z przeliczania jednostek		-179 892	-208 167	-176 994
6. Zyski zatrzymane		197 566	590 158	205 552
- zysk (strata) z lat ubiegłych		96 206	149 307	149 307
- zysk (strata) netto bieżącego okresu		101 360	440 851	56 245
Kapitał udziałowców niekontrolujących		-15	-15	-35
Zobowiązania długoterminowe		322 364	324 377	316 151
1. Kredyty bankowe i pożyczki	19	115 223	141 824	168 469
2. Zobowiązania z tytułu świadczeń pracowniczych	17	753	751	3 037
3. Zobowiązania z tytułu podatku odroczonego		0	31	14
4. Rozliczenia międzyokresowe		206 289	181 690	144 549
5. Inne zobowiązania długoterminowe		99	81	82
Zobowiązania krótkoterminowe		1 910 961	1 563 020	1 652 894
1. Zobowiązania z tytułu dostaw i usług oraz pozostałe zobowiązania		1 396 487	1 325 278	1 216 451
2. Zobowiązania kontraktowe		14 090	0	0
3. Zobowiązania z tytułu dywidendy	20	73 342	0	65 531
4. Zobowiązania z tytułu świadczeń pracowniczych	17	56 059	43 572	27 765
5. Zobowiązania z tytułu podatku dochodowego		124 888	53 462	27 401
6. Kredyty bankowe i pożyczki	19	172 651	56 496	255 432
7. Rezerwy	18	17 151	9 944	9 058
8. Rozliczenia międzyokresowe		56 293	74 268	51 256
Kapitał własny i zobowiązania RAZEM		4 737 718	4 330 828	4 032 356



101,4 MLN PLN

ZYSKU NETTO GK

+80,5%

ZYSKU NETTO GK

Śródroczne skrócone skonsolidowane sprawozdanie z całkowitych dochodów za okres 6 miesięcy zakończony dnia 30 czerwca 2018 roku

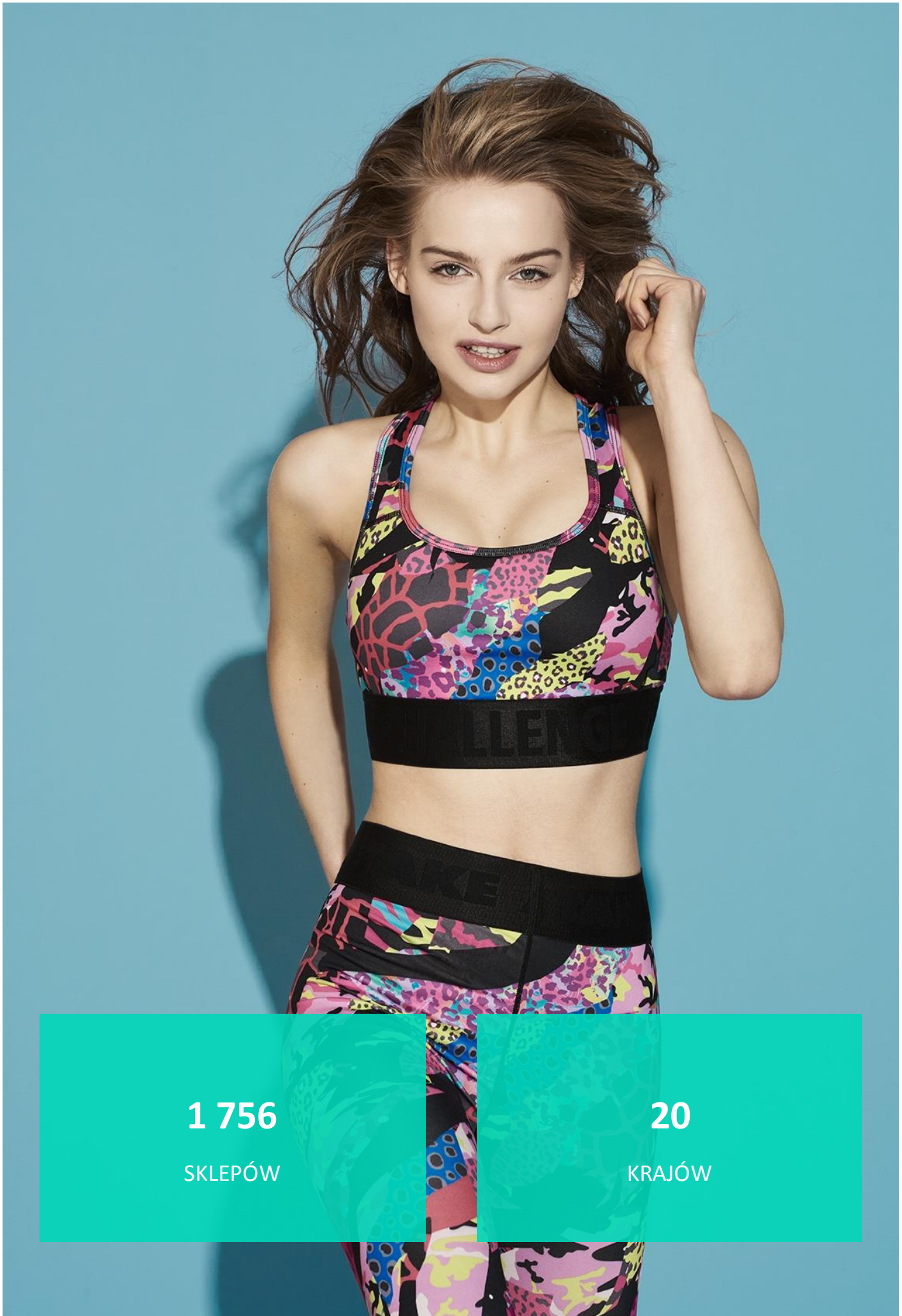
Sprawozdanie z całkowitych dochodów (w tys. PLN)	I półrocze		II kwartał	
	2018	2017 (przekształcone)	2018	2017 (przekształcone)
	01.01-30.06	01.01-30.06	01.04-30.06	01.04-30.06
Działalność kontynuowana				
Przychody ze sprzedaży	3 630 088	3 067 748	2 049 736	1 705 433
Koszt własny sprzedaży	1 692 801	1 476 198	825 282	734 493
Zysk (Strata) brutto na sprzedaży	1 937 287	1 591 550	1 224 454	970 940
Pozostałe przychody operacyjne	13 872	11 805	7 718	3 968
Koszty sprzedaży	1 459 159	1 321 795	757 166	661 670
Koszty ogólne	252 945	141 247	134 483	82 152
Pozostałe koszty operacyjne	45 032	41 687	28 768	23 495
Zysk (Strata) z działalności operacyjnej	194 023	98 626	311 755	207 591
Przychody finansowe	6 769	8 658	-10 318	6 990
Koszty finansowe	7 699	9 809	5 157	5 609
Zysk (Strata) brutto	193 093	97 475	296 280	208 972
Podatek dochodowy	91 733	41 326	90 151	35 795
Zysk (Strata) netto z działalności kontynuowanej	101 360	56 149	206 129	173 177
Zysk netto przypadający:				
Akcjonariuszom podmiotu dominującego	101 360	56 245	206 129	173 273
Udziałowcom niekontrolującym	0	-96	0	-96
Inne całkowite dochody				
Pozycje przenoszone do wyniku finansowego				
Różnice kursowe z przeliczenia jednostek	28 275	-62 066	26 535	-60 832
Całkowite dochody ogółem	129 635	-5 917	232 664	112 345
Przypisane:				
Akcjonariuszom podmiotu dominującego	129 635	-5 913	232 664	112 349
Udziałowcom niekontrolującym	0	-4	0	-4

Śródroczne skrócone skonsolidowane sprawozdanie ze zmian w kapitale własnym za okres 6 miesięcy zakończony dnia 30 czerwca 2018 roku

Sprawozdanie ze zmian w kapitale własnym (w tys. PLN)	Kapitał podstawowy	Akcje własne	Kapitał ze sprzedaży akcji powyżej ich wartości	Pozostałe kapitały	Różnice kursowe z przeliczenia jednostek	Zysk (strata) z lat ubiegłych	Zysk (strata) bieżącego okresu	Kapitał własny przypadający jednostce dominującej	Udziały niekontrolujące	Kapitał własny RAZEM
Stan na 1 stycznia 2018 roku	3 705	-43 334	277 631	1 823 453	-208 167	590 158	0	2 443 446	-15	2 443 431
Podział zysku za 2017 rok	0	0	0	420 610	0	-493 952	0	-73 342	0	-73 342
Wynagrodzenia płatne akcjami	0	0	0	4 669	0	0	0	4 669	0	4 669
Transakcje z akcjonariuszami	0	0	0	425 279	0	-493 952	0	-68 673	0	-68 673
Zysk netto za I półrocze 2018 rok	0	0	0	0	0	0	101 360	101 360	0	101 360
Naliczenie różnic kursowych po przeliczeniu jednostek	0	0	0	0	28 275	0	0	28 275	0	28 275
Stan na 30 czerwca 2018 roku	3 705	-43 334	277 631	2 248 732	-179 892	96 206	101 360	2 504 408	-15	2 504 393
Stan na 1 stycznia 2017 roku	3 679	-43 318	251 393	1 608 298	-114 928	429 607	0	2 134 731	0	2 134 731
Koszt na bycia akcji własnych	0	-7	0	0	0	0	0	-7	0	-7
Podział zysku za 2016 rok	0	0	0	214 743	0	-280 273	0	-65 530	0	-65 530
Wniesienie wkładu przez udziałowców niekontrolujących	0	0	0	0	0	0	0	0	61	61
Objęcie konsolidacją spółkę załączną	0	0	0	0	0	-27	0	-27	0	-27
Transakcje z akcjonariuszami	0	-7	0	214 743	0	-280 300	0	-65 564	61	-65 503
Zysk netto za I półrocze 2017 rok	0	0	0	0	0	0	56 245	56 245	-96	56 149
Naliczenie różnic kursowych po przeliczeniu jednostek	0	0	0	0	-62 066	0	0	-62 066	0	-62 066
Stan na 30 czerwca 2017 roku	3 679	-43 325	251 393	1 823 041	-176 994	149 307	56 245	2 063 346	-35	2 063 311

Śródroczne skrócone skonsolidowane sprawozdanie z przepływów pieniężnych za okres 6 miesięcy zakończony dnia 30 czerwca 2018 roku

Sprawozdanie z przepływów pieniężnych (w tys. PLN)	01.01-30.06.2018	01.01-30.06.2017
A. Przepływy środków pieniężnych z działalności operacyjnej – metoda pośrednia		
I. Zysk (Strata) brutto	193 093	97 475
II. Korekty razem	278 158	251 441
1. Amortyzacja	170 098	147 438
2. Zyski (Straty) z tytułu różnic kursowych	-33 098	-854
3. Odsetki i udziały w zyskach (dywidendy)	2 693	7 381
4. Zysk (Strata) z działalności inwestycyjnej	-933	4 702
5. Zapłacony podatek dochodowy	-20 349	-45 140
6. Zmiana stanu rezerw i świadczeń pracowniczych	19 219	387
7. Zmiana stanu zapasów	-5 950	-341 149
8. Zmiana stanu należności i pozostałych aktywów	41 553	61 240
9. Zmiana stanu zobowiązań krótkoterminowych, z wyjątkiem pożyczek i kredytów	81 879	428 968
10. Zmiana stanu rozliczeń międzyokresowych	3 236	8 571
11. Inne korekty	19 810	-20 103
III. Przepływy pieniężne netto z działalności operacyjnej	471 251	348 916
B. Przepływy środków pieniężnych z działalności inwestycyjnej		
I. Wpływy	248 765	14 536
1. Zbycie aktywów niematerialnych oraz rzeczowych aktywów trwałych	48 324	14 324
2. Z aktywów finansowych, w tym:	441	212
a) w jednostkach powiązanych	0	165
- dywidendy i udziały w zyskach	0	165
b) w pozostałych jednostkach	441	47
- spłata udzielonych pożyczek	37	47
- inne wpływy z aktywów finansowych	404	0
3. Inne wpływy inwestycyjne	200 000	0
II. Wydatki	676 082	201 572
1. Nabycie aktywów niematerialnych oraz rzeczowych aktywów trwałych	287 042	201 542
2. Na aktywa finansowe, w tym:	40	30
a) w jednostkach powiązanych	0	0
b) w pozostałych jednostkach	40	30
- udzielenie pożyczek	40	30
3. Inne wydatki inwestycyjne	389 000	0
III. Przepływy pieniężne netto z działalności inwestycyjnej	-427 317	-187 036
C. Przepływy środków pieniężnych z działalności finansowej		
I. Wpływy	114 236	86
1. Wpływy z emisji akcji	0	78
2. Kredyty i pożyczki	114 236	8
3. Inne wpływy finansowe	0	0
II. Wydatki	31 602	90 730
1. Koszt utrzymania akcji własnych	0	7
2. Dywidendy i inne wypłaty na rzecz właścicieli	0	0
3. Spłaty kredytów i pożyczek	27 776	83 169
4. Płatności zobowiązań z tytułu leasingu finansowego	0	0
5. Odsetki	3 826	7 554
6. Inne wydatki finansowe	0	0
III. Przepływy pieniężne netto z działalności finansowej	82 634	-90 644
D. Przepływy pieniężne netto, razem	126 568	71 236
E. Bilansowa zmiana stanu środków pieniężnych, w tym:		
- zmiana stanu środków pieniężnych z tytułu różnic kursowych	10 100	-2 084
F. Środki pieniężne na początek okresu	515 405	366 026
G. Środki pieniężne na koniec okresu	641 973	437 262



1 756

SKLEPÓW

20

KRAJÓW

Dodatkowe informacje i noty do śródrocznego skróconego skonsolidowanego sprawozdania finansowego

za okres od 01.01.2018 do 30.06.2018

1. Informacje ogólne

Grupa Kapitałowa LPP SA (dalej zwaną „Grupą Kapitałową”, „Grupą”, „GK”) składa się z LPP SA („Jednostka dominująca”, „Spółka”) i jej spółek zależnych.

Śródroczne skrócone skonsolidowane sprawozdanie finansowe Grupy obejmuje okres 6 miesięcy zakończony dnia 30 czerwca 2018 roku oraz zawiera dane porównawcze za okres 6 miesięcy zakończony dnia 30 czerwca 2017 roku oraz na dzień 31 grudnia 2017 roku. Sprawozdanie z całkowitych dochodów oraz noty do Sprawozdania z całkowitych dochodów obejmują także dane za II kw. tj. okres 3 miesięcy zakończony dnia 30 czerwca 2018 roku oraz dane porównawcze za okres 3 miesięcy zakończony dnia 30 czerwca 2017 roku, dane te nie były przedmiotem przeglądu ani badania przez biegłego rewidenta.

Jednostka dominująca jest wpisana do rejestru przedsiębiorców Krajowego Rejestru Sądowego prowadzonego przez Sąd Rejonowy Gdańsk-Północ w Gdańsku, VII Wydział Gospodarczy Krajowego Rejestru Sądowego pod numerem KRS 0000000778.

Czas trwania jednostki dominującej oraz jednostek wchodzących w skład Grupy jest nieoznaczony.

Podstawowym przedmiotem działania Grupy jest:

- sprzedaż detaliczna odzieży;
- sprzedaż hurtowa odzieży.

Niniejsze śródroczne sprawozdanie finansowe Grupy za okres 6 miesięcy zakończone 30 czerwca 2018 roku zostało przez Zarząd LPP SA zatwierdzone do publikacji w dniu 31 sierpnia 2018 roku.

2. Zmiany w składzie Grupy

W okresie 6 miesięcy zakończonym 30 czerwca 2018 roku nastąpiły zmiany w składzie Grupy w stosunku do 31 grudnia 2017 roku poprzez założenie nowych spółek zależnych:

- LPP Kazakhstan LLP z siedzibą w Almaty;
- Reserved Fashion, Modne Znamke DOO z siedzibą w Lublaniu.

Spółki te zajmują się dystrybucją towarów na terenie Kazachstanu i Słowenii.

W dniu 25 maja 2018 roku WZA podjęło uchwałę o wyrażeniu zgody na zbycie zorganizowanej części przedsiębiorstwa LPP SA działającej obecnie pod marką Promostars poprzez wniesienie jej jako wkład niepieniężny do spółki zależnej GK LPP SA.



3. Podstawa sporządzenia śródrocznego skróconego skonsolidowanego sprawozdania finansowego oraz istotne zasady rachunkowości

3.1. Podstawa sporządzenia

Niniejsze śródroczne skrócone skonsolidowane sprawozdanie finansowe zostało sporządzone zgodnie z Międzynarodowym Standardem Rachunkowości nr 34 „Śródroczna Sprawozdawczość Finansowa” zatwierdzonym przez UE („MSR34”).

Śródroczne skrócone skonsolidowane sprawozdanie finansowe nie obejmuje wszystkich informacji oraz ujawnień wymaganych w rocznym sprawozdaniu finansowym i należy je czytać łącznie ze skonsolidowanym sprawozdaniem finansowym Grupy za rok zakończony 31 grudnia 2017 roku zatwierdzonym do publikacji w dniu 12 marca 2018 roku.

Walutą sprawozdawczą niniejszego śródrocznego skróconego skonsolidowanego sprawozdania finansowego jest złoty polski, a wszystkie kwoty wyrażone są w tysiącach złotych polskich, o ile nie podano inaczej.

W okresach objętych skróconym skonsolidowanym sprawozdaniem finansowym, do przeliczenia wybranych danych finansowych zastosowano następujące kursy wymiany złotego w stosunku do EUR, ustalone przez Narodowy Bank Polski:

- kurs obowiązujący na ostatni dzień okresu sprawozdawczego: 30.06.2018 to 4,3616 PLN/EUR, 31.12.2017 to 4,1709, a 30.06.2017 to 4,2265 PLN/EUR,
- średni kurs w okresie, obliczony jako średnia arytmetyczna kursów obowiązujących na ostatni dzień każdego miesiąca w danym okresie: 01.01.-30.06.2018 to 4,2395 PLN/EUR, 01.01.-30.06.2017 to 4,2474 PLN/EUR

Śródroczne skrócone skonsolidowane sprawozdanie finansowe zostało sporządzone przy założeniu kontynuowania działalności gospodarczej przez spółki Grupy podlegające konsolidacji w dającej się przewidzieć przyszłości. Na dzień zatwierdzenia niniejszego skróconego skonsolidowanego sprawozdania finansowego do publikacji nie istnieją okoliczności wskazujące na zagrożenie kontynuowania działalności przez te spółki.

3.2. Zasady rachunkowości

Niniejsze śródroczne skrócone skonsolidowane sprawozdanie finansowe zostało sporządzone zgodnie z zasadami rachunkowości, które zostały zaprezentowane w ostatnim skonsolidowanym sprawozdaniu finansowym Grupy za rok zakończony 31 grudnia 2017 roku, z wyjątkiem za stosowania nowych lub zmienionych standardów oraz interpretacji o bowiązujących dla okresów rocznych rozpoczynających się dnia 1 stycznia 2018 roku i później.

Grupa zastosowała po raz pierwszy MSSF 15 *Przychody z umów z klientami* („MSSF15”) oraz MSSF9 *Instrumenty finansowe* („MSSF9”). Zgodnie z wymogami MSR 34 Grupa ujawniła opis rodzaju oraz skutki zasad rachunkowości w dalszej części noty.

Pozostałe nowe lub zmienione standardy oraz interpretacje, które mają zastosowanie po raz pierwszy w 2018 roku nie mają istotnego wpływu na śródroczne skonsolidowane sprawozdanie finansowe Grupy.

MSSF 15 *Przychody z umów z klientami*

MSSF 15 uchyla MSR 11 *Umowy o usługę budowlaną*, MSR 18 *Przychody* i związane z nimi interpretacje i ma zastosowanie do wszystkich umów z klientami, z wyjątkiem tych, które wchodzą w zakres innych standardów. Nowy standard ustanawia tzw. Model Pięciu Kroków rozpoznawania przychodów wynikających z umów z klientami. Zgodnie z MSSF 15 przychody ujmuje się w kwocie wynagrodzenia, które – zgodnie z oczekiwaniami jednostki – przysłuży jej w zamian za przekazanie przyrzeczonych dóbr lub usług klientowi.

Za stosowanie MSSF 15 wymaga od Zarządu jednostki dominującej dokonywania osądów na każdym z pięciu kroków ustanowionego modelu.

Grupa wdrożyła MSSF 15 od dnia wejścia standardu, z zastosowaniem zmodyfikowanej metody retrospektywnej.

W wyniku wdrożenia MSSF 15 Grupa zmieniła prezentację rozliczeń związanych z obsługą sklepów i obecnie prezentuje je netto w kosztach.

GK prowadzi działalność w obszarze:

1. Sprzedaż towarów	<p>Grupa prowadzi działalność głównie w obszarze sprzedaży towarów, za równo jak o sprzedaż detaliczną w sklepach stacjonarnych i internetowych oraz sprzedaż hurtową.</p> <p>Zgodnie z zapisami standardu, jeżeli umowa zawiera tylko jedno zobowiązanie do wykonania świadczenia – sprzedaż towaru, przychód rozpoznawalny jest w określonym momencie tj. gdy klient uzyska kontrolę nad towarem. Z uwagi na stosowanie tej zasady w poprzednich okresach Grupa nie zanotowała żadnych zmian w dotychczasowej polityce rachunkowości i nie ujawniła różnic w rozpoznawaniu przychodu w stosunku do poprzednich okresów.</p> <p>Z uwagi na stosowaną politykę zwrotów Grupa zmniejsza wartość przychodów o szacowaną kwotę tych zwrotów. Zgodnie z MSSF 15 dalej będzie kontynuowana ta metodologia.</p>
2. Sprzedaż kart podarunkowych	<p>Dotychczas Grupa prezentowała sprzedaż kart podarunkowych w pozycji Rozliczenia międzyokresowe. Zgodnie z MSSF 15 nastąpiła zmiana prezentacji i aktualnie kwoty otrzymane od klientów są prezentowane w pozycji Zobowiązania kontraktowe.</p>
3. Wymogi w zakresie prezentacji i ujawniania informacji	<p>Zgodnie z MSSF 15 Grupa przedstawiła ujęte przychody z tytułu umów z klientami w podziale na kategorie, które odzwierciedlają sposób, w jaki czynniki ekonomiczne wpływają na charakter, kwotę oraz niepewność przychodów i przepływów pieniężnych (Nota 6).</p>

MSSF 9 *Instrumenty finansowe*

MSSF 9 zastąpił MSR 39 *Instrumenty finansowe*: ujmowanie i wycena i obowiązuje dla okresów rocznych rozpoczynających się 1 stycznia 2018 roku i później. MSSF 9 adresuje trzy obszary związane z instrumentami finansowymi: klasyfikację i wycenę, utratę wartości oraz rachunkowość za bezpieczeń.

Grupa zastosowała MSSF 9 od dnia wejścia w życie standardu, bez przekształcania danych porównawczych.

1. Klasyfikacja i wycena	<p>Grupa nie uzyskała istotnego wpływu na sprawozdanie z sytuacji finansowej oraz kapitały własne, w związku z zastosowaniem MSSF 9 w obszarze klasyfikacji i wyceny. Wszystkie aktywa finansowe wyceniane dotychczas w wartości godziwej, dalej pozostaną wyceniane w wartości godziwej.</p> <p>Należności handlowe są utrzymywane dla uzyskania przepływów pieniężnych wynikających z umowy, a Grupa nie sprzedaje należności handlowych w ramach faktoringu – będą one nadal wyceniane w zamortyzowanym koszcie przez wynik finansowy.</p>
2. Utrata wartości	Grupa nie posiada takiego rodzaju należności z tytułu dostaw i usług, który wymagałby wzrostu odpisu utraty wartości w stosunku niż jest aktualnie.
3. Rachunkowość zabezpieczeń	Grupa nie stosuje rachunkowości za zabezpieczeń, więc ta część standardu jej nie dotyczy.

Pozostałe

Interpretacja KIMSF 22 *Transakcje w walucie obcej oraz wynagrodzenie wypłacane lub otrzymane z góry*

Interpretacja wyjaśnia, że dniem zawarcia transakcji do celów ustalenia kursu wymiany, który ma zostać zastosowany w momencie początkowego ujęcia powiązanego składnika aktywów, wydatku lub dochodu jest dzień, w którym jednostka początkowo ujmuje niepieniężny składnik aktywów lub niepieniężne zobowiązanie wynikające z wypłacenia lub otrzymania wynagrodzenia z góry. Jeżeli istnieje wiele przypadków w wypłacenia lub otrzymania płatności z góry, wówczas jednostka określa dzień zawarcia transakcji w odniesieniu do każdego przypadku wypłacenia lub otrzymania płatności z góry.

Interpretacja nie ma istotnego wpływu na śródroczne skrócone skonsolidowane sprawozdanie finansowe Grupy.

Zmiany do MSR 40 *Przeniesienia nieruchomości inwestycyjnych*

Zmiany precyzują, kiedy jednostka dokonuje przeniesienia nieruchomości, w tym nieruchomości w budowie, do lub z nieruchomości inwestycyjnych. Zmiany wyjaśniają, że zmiana sposobu użytkowania następuje, w przypadku gdy dana nieruchomość spełnia lub przestaje spełniać definicję nieruchomości inwestycyjnej oraz istnieją dowody świadczące o zmianie sposobu użytkowania. Sama tylko zmiana kierunku w odniesieniu do sposobu użytkowania nie stanowi dowodu świadczącego o zmianie sposobu użytkowania.

Zmiany nie mają istotnego wpływu na śródroczne skrócone skonsolidowane sprawozdanie finansowe Grupy.

Zmiany do MSSF 2 *Klasyfikacja i wycena transakcji płatności w formie akcji*

Rada Międzynarodowych Standardów Rachunkowości opublikowała zmiany do MSSF 2 celem wyjaśnienia następujących obszarów: uwzględnienie warunków nabycia uprawnień i warunków innych niż warunki nabycia uprawnień w wycenie transakcji płatności w formie akcji rozliczanej w środkach pieniężnych, ujmowanie transakcji płatności w formie akcji charakteryzującej się rozliczaniem netto zobowiązań z tytułu podatku u źródła, ujmowanie modyfikacji transakcji płatności w formie akcji, która zmienia jej klasyfikację z rozliczanej w środkach pieniężnych na rozliczaną w instrumentach kapitałowych.

Zmiany nie mają istotnego wpływu na śródroczne skrócone skonsolidowane sprawozdanie finansowe Grupy.

Zmiany do MSSF 4 *Zastosowanie MSSF 9 Instrumenty finansowe z MSSF 4 Umowy ubezpieczeniowe*

Zmiany umożliwiają jednostkom, które prowadzą działalność ubezpieczeniową, odroczenie daty wejścia w życie MSSF 9 do dnia 1 stycznia 2021 roku. Skutkiem takiego odroczenia jest, że zainteresowane jednostki mogą dalej sporządzać sprawozdanie finansowe zgodnie z obowiązującym standardem tj. MSR 39.

Te zmiany nie dotyczą Grupy.

Zmiany do MSR 28 *Inwestycje w jednostkach stowarzyszonych i wspólnych przedsięwzięciach będące częścią Zmian wynikających z przeglądu MSSF 2014-2016*

Zmiany precyzują, że jednostka, która jest organizacją zarządzającą kapitałem wysokiego ryzyka, funduszem wzajemnym, funduszem powierniczym lub inną podobną jednostką, w tym związanym z inwestycjami funduszem ubezpieczeniowym może zdecydować się na wycenę inwestycji w jednostce stowarzyszonej lub wspólnym przedsięwzięciu według wartości godziwej przez wynik finansowy zgodnie z MSSF 9. Jednostka dokonuje wyboru odrębnie dla każdej jednostki stowarzyszonej lub wspólnego przedsięwzięcia, w momencie początkowego ujęcia jednostki stowarzyszonej lub wspólnego przedsięwzięcia. Jeżeli jednostka, która sama nie jest jednostką inwestycyjną, posiada udział w jednostce

stowarzyszonej lub wspólnym przedsięwzięciu, które są jednostkami inwestycyjnymi. Jednostka ta może, stosując metodę praw własności, zdecydować się na utrzymanie wyceny według wartości godziwej stosowaną przez tę jednostkę stowarzyszoną lub wspólne przedsięwzięcie, będące jednostkami inwestycyjnymi, w odniesieniu do udziałów jednostki stowarzyszonej lub wspólnego przedsięwzięcia, będących jednostkami inwestycyjnymi, w jednostkach zależnych. Wyboru tego dokonuje się odrębnie dla każdej jednostki stowarzyszonej lub wspólnego przedsięwzięcia inwestycyjnego w dniu a) początkowego ujęcia tej jednostki stowarzyszonej lub wspólnego przedsięwzięcia, będących jednostkami inwestycyjnymi; b) w którym ta jednostka stowarzyszona lub to wspólne przedsięwzięcie stają się jednostką inwestycyjną; c) w którym ta jednostka stowarzyszona lub to wspólne przedsięwzięcie, będące jednostkami inwestycyjnymi, stają się jednostką dominującą.

Zmiany nie mają istotnego wpływu na śródroczne skrócone skonsolidowane sprawozdanie finansowe Grupy

Zmiany do MSSF 1 Zastosowanie Międzynarodowych Standardów Sprawozdawczości Finansowej po raz pierwszy będące częścią Zmian wynikających z przeglądu MSSF 2014-2016

Krótkoterminowe zwolnienia ze stosowania innych MSSF zawarte w paragrafach E3-E7 MSSF 1 zostały usunięte.

Zmiany nie mają istotnego wpływu na śródroczne skrócone skonsolidowane sprawozdanie finansowe Grupy.

Grupa nie zdecydowała się na wcześniejsze zastosowanie żadnego standardu, interpretacji lub zmiany, która została opublikowana, lecz nie weszła dotychczas w życie w świetle przepisów Unii Europejskiej.

3.3. Korekty błędów oraz zmiana zasad rachunkowości

W skróconym skonsolidowanym sprawozdaniu finansowym nie miała miejsca korekta błędów ubiegłych lat.

Jednocześnie Grupa dokonała kilku zmian w prezentacji danych w sprawozdaniu finansowym.

■ Zmiana prezentacji transakcji sprzedaży nakładów w obcym obiekcie

Od stycznia 2018 roku sprzedaż nakładów w obcym obiekcie jest prezentowana następująco:

- a) Nakłady poniesione w obcym obiekcie wykazywane są w Rzeczowych aktywach trwałych i amortyzowane przez okres użytkowania
- b) Wartość faktury netto na sprzedaż tych nakładów wykazywana jest w całości w Rozliczeniach międzyokresowych i rozliczana w czasie w okresie trwania umowy.

Dotychczas Grupa prezentowała wartość netto tej transakcji w Rozliczeniach międzyokresowych i rozliczała ją w czasie.

Dane za rok 2017 oraz na dzień 30 czerwca 2017 roku zostały przekształcone, a wartości wykazane w tabeli poniżej.

■ Zmiana prezentacji aktywa i zobowiązania z tytułu podatku odroczonego

Od stycznia 2018 roku wartość aktywa i zobowiązania z tytułu podatku odroczonego wykazywana jest w Sprawozdaniu z sytuacji finansowej w wysokości nettowanej po poszczególnych spółkach a nie jak do tej pory w sztyku rozwartym.

Dane za rok 2017 oraz na dzień 30 czerwca 2017 roku zostały przekształcone, a wartości wykazane w tabeli poniżej.

■ Zmiana prezentacji zobowiązań z tytułu licencji

Od stycznia 2018 roku zobowiązania z tytułu licencji są prezentowane w Zobowiązaniach z tytułu dostaw i usług, a nie jak do tej pory korygowały wartość zapasów.

Dane za rok 2017 oraz na dzień 30 czerwca 2017 roku zostały przekształcone, a wartości wykazane w tabeli poniżej.

■ Zmiana prezentacji odpisów aktualizujących wartość zapasów

Od stycznia 2018 roku odpisy aktualizujące wartość zapasów są prezentowane w Sprawozdaniu z całkowitych dochodów w pozycji Koszt własny sprzedaży. Dotychczas wartość ta wykazywana była w części pozostałej operacyjnej.

Dane za okres 6 miesięcy 2017 roku zostały przekształcone, a wartości wykazane w tabeli poniżej.

Jednocześnie dokonano zmian w prezentacji danych na dzień 30 czerwca 2017 roku oraz 31 grudnia i 01 stycznia 2017 roku w Sprawozdaniu z sytuacji finansowej oraz w Sprawozdaniu z całkowitych dochodów za okres 6 miesięcy zakończony dnia 30 czerwca 2017 roku w związku ze zmianami wprowadzonymi w 2017 roku. Wszystkie zmiany zostały wykazane w tabeli poniżej.

W wyniku zastosowania zmian w prezentacji dokonano następujących korekt do danych finansowych na dzień 31.12.2017 roku.

Zmiany w okresie 12 miesięcy 2017	Wartość w tys. PLN	Dane zatwierdzone	Dane przekształcone
Sprzedaż nakładów w obcym obiekcie	130 594	Rozliczenia międzyokresowe (zobowiązania)	Rzeczowe aktywa trwałe
Sprzedaż nakładów w obcym obiekcie	312	Rozliczenia międzyokresowe (aktywa krótkoterminowe)	Rozliczenia międzyokresowe (zobowiązania)
Sprzedaż nakładów w obcym obiekcie	1 627	Rozliczenia międzyokresowe (aktywa długoterminowe)	Rozliczenia międzyokresowe (zobowiązania)
Zobowiązania z tytułu licencji	2 650	Zapasy	Zobowiązania z tytułu dostaw i usług
Podatek odroczony	7 296	Zobowiązania z tytułu podatku odroczonego	Aktywa z tytułu podatku odroczonego

Zmian dokonano również do danych finansowych na dzień 30.06.2017 roku.

Zmiany w okresie 6 miesięcy 2017	Wartość w tys. PLN	Dane zatwierdzone	Dane przekształcone
Odpisy aktualizujące wartość zapasów	14 492	Pozostałe przychody operacyjne	Koszt własny sprzedaży
Odpisy aktualizujące wartość zapasów	7 917	Pozostałe koszty operacyjne	Koszt własny sprzedaży
Odpisy aktualizujące wartość należności	134	Pozostałe przychody operacyjne	Pozostałe koszty operacyjne
Odpisy aktualizujące wartość środków trwałych	1 668	Pozostałe koszty operacyjne	Pozostałe przychody operacyjne
Rezerwa na zwroty od klientów	5 725	Rozliczenia międzyokresowe	Rezerwy
Należności budżetowe	36 194	Należności i pożyczki	Pozostałe aktywa niefinansowe
Sprzedaż nakładów w obcym obiekcie	97 540	Rozliczenia międzyokresowe (zobowiązania)	Rzeczowe aktywa trwałe
Sprzedaż nakładów w obcym obiekcie	182	Rozliczenia międzyokresowe (aktywa krótkoterminowe)	Rozliczenia międzyokresowe (zobowiązania)
Sprzedaż nakładów w obcym obiekcie	1 131	Rozliczenia międzyokresowe (aktywa długoterminowe)	Rozliczenia międzyokresowe (zobowiązania)
Zobowiązania z tytułu licencji	1 383	Zapasy	Zobowiązania z tytułu dostaw i usług
Podatek odroczony	5 524	Zobowiązania z tytułu podatku odroczonego	Aktywa z tytułu podatku odroczonego

Jednocześnie przedstawione zostały korekty do danych finansowych na dzień 01.01.2017 roku.

Zmiany na dzień 01 stycznia 2017	Wartość w tys. PLN	Dane zatwierdzone	Dane przekształcone
Sprzedaż nakładów w obcym obiekcie	100 544	Rozliczenia międzyokresowe (zobowiązania)	Rzeczowe aktywa trwałe
Sprzedaż nakładów w obcym obiekcie	165	Rozliczenia międzyokresowe (aktywa krótkoterminowe)	Rozliczenia międzyokresowe (zobowiązania)
Sprzedaż nakładów w obcym obiekcie	1 228	Rozliczenia międzyokresowe (aktywa długoterminowe)	Rozliczenia międzyokresowe (zobowiązania)
Zobowiązania z tytułu licencji	2 423	Zapasy	Zobowiązania z tytułu dostaw i usług
Podatek odroczony	3 890	Zobowiązania z tytułu podatku odroczonego	Aktywa z tytułu podatku odroczonego

4. Sezonowość działalności

Sezonowość w sprzedaży jest zjawiskiem dotyczącym całości rynku odzieżowego tak w Polsce jak i poza granicami. Zazwyczaj marża brutto uzyskiwana w drugim i czwartym kwartale jest wyższa od marży notowanej w pierwszym i trzecim kwartale. Wynika to ze sprzedaży nowych kolekcji w regularnych cenach czyli bez przecen (w drugim kwartale kolekcji wiosenno-letniej, a w czwartym kwartale jesienno-zimowej).

5. Segmenty operacyjne

Grupa Kapitałowa LPP SA prowadzi jeden rodzaj działalności (jeden segment branżowy, który uznano za podstawowy). Zastosowano podział na dwa segmenty geograficzne: działalność na terenie Unii Europejskiej i poza nią. Podział na segmenty geograficzne oparto o kryterium lokalizacji aktywów Grupy.

Przychody oraz wyniki finansowe dotyczące segmentów geograficznych za okres od 01 stycznia 2018 roku do 30 czerwca 2018 roku oraz za okres porównywalny zostały przedstawione w poniższych tabelach.

Okres 6 miesięcy zakończony dnia 30 czerwca 2018 roku

w tys. PLN	Kraje Unii Europejskiej	Pozostałe kraje	Korekty konsolidacyjne	Wartości nieprzypisane do segmentów	Suma
Sprzedaż zewnętrzna	2 834 824	795 264	0	0	3 630 088
Sprzedaż międzysegmentami	456 885	0	-456 885	0	-
Pozostałe przychody operacyjne	8 554	5 318	0	0	13 872
Przychody ogółem	3 300 263	800 582	-456 885	0	3 643 960
Koszty operacyjne ogółem, w tym	2 840 282	770 143	-458 465	252 945	3 404 905
Koszty sprzedaży towarów międzysegmentami	339 729	0	-339 729	0	-
Pozostałe koszty operacyjne	32 886	12 146	0	0	45 032
Wynik segmentu	427 095	18 293	1 580	-252 945	194 023
Przychody finansowe					6 769
Koszty finansowe					7 699
Zysk przed opodatkowaniem					193 093
Podatek dochodowy					91 733
Zysk netto z działalności kontynuowanej					101 360

Okres 6 miesięcy zakończony dnia 30 czerwca 2017 roku

w tys. PLN	Kraje Unii Europejskiej	Pozostałe kraje	Korekty konsolidacyjne	Wartości nieprzypisane do segmentów	Suma
Sprzedaż zewnętrzna	2 358 653	709 095	0	0	3 067 748
Sprzedaż międzysegmentami	358 286	2 278	-360 564	0	-
Pozostałe przychody operacyjne	7 531	3 596	0	678	11 805
Przychody ogółem	2 724 470	714 969	-360 564	678	3 079 553
Koszty operacyjne ogółem, w tym	2 538 910	613 708	-354 625	141 247	2 939 240
Koszty sprzedaży towarów międzysegmentami	304 894	0	-304 894	0	-
Pozostałe koszty operacyjne	23 316	18 371	0	0	41 687
Wynik segmentu	162 244	82 890	-5 939	-140 569	98 626
Przychody finansowe					8 658
Koszty finansowe					9 809
Zysk przed opodatkowaniem					97 475
Podatek dochodowy					41 326
Zysk netto z działalności kontynuowanej					56 149

6. Przychody z umów z klientami

Tabela poniżej przedstawia przychody z tytułu umów z klientami w podziale na kategorie, które odzwierciedlają sposób, w jaki czynniki ekonomiczne wpływają na charakter, kwotę, termin płatności oraz niepewność przychodów i przepływów pieniężnych.

w tys. PLN	01.01.2018- 30.06.2018	01.01.2017- 30.06.2017
Rodzaj sprzedaży		
Sprzedaż towarów	3 627 074	3 057 659
Sprzedaż usług	3 014	10 089
Razem:	3 630 088	3 067 748
Brand		
Reserved	1 649 007	1 376 928
Cropp	496 720	442 355
House	392 497	339 495
Mohito	374 697	395 874
Sinsay	344 539	260 719
E-commerce	309 386	139 651
Pozostałe	63 242	112 726
Razem:	3 630 088	3 067 748

Należności z tytułu dostaw i usług i pozostałych należności

Grupa LPP sprzedaje odzież i akcesoria w sklepach własnych oraz przez internet w Polsce i poza granicami do klienta docelowego za gotówkę lub kartę płatniczą. Taki model biznesowy powoduje, że stan należności jest relatywnie niski. W ramach należności z tytułu dostaw i usług wykazywane są rozrachunki z tytułu sprzedaży hurtowej, za liczki na poczet czynszu oraz rozrachunki z tytułu kart płatniczych. Na dzień 30 czerwca 2018 roku wartość rozrachunków z tytułu kart płatniczych wyniosła 47 682 tys. PLN.

Odpisy z tytułu utraty wartości

W okresie 6 miesięcy zakończonym 30 czerwca 2018 roku Grupa ujęła zmiany w odpisach aktualizujących wartość należności w odniesieniu do wszelkich należności lub aktywów z tytułu umów z klientami.

Zmiany dokonane w bieżącym okresie jak i w okresie porównawczym zostały przedstawione poniżej w tabeli.

Odpisy aktualizujące wartość należności (w tys. PLN)	01.01.2018- 30.06.2018	01.01.2017- 30.06.2017
Stan na początek okresu	16 665	15 941
Odpisy utworzone w okresie	1 395	2 271
Odpisy odwrócone w okresie	1 059	383
Różnice kursowe z przeliczenia	-368	96
Stan na koniec okresu	16 633	17 925

7. Koszt własny sprzedaży

W bieżącym okresie sprawozdawczym nastąpiła zmiana w prezentacji odpisów aktualizujących wartość zapasów. Dotychczas wartości zmian w odpisach prezentowane były w pozostałych przychodach lub kosztach operacyjnych. Z dniem 1 stycznia 2018 roku wartość ta jest wykazywana w koszcie własnym sprzedaży.

Prezentowanie odpisów aktualizujących wartość zapasów w koszcie własnym sprzedaży jest standardową praktyką w branży handlu detalicznego, stosowaną przez większość podmiotów, w tym przez największe firmy międzynarodowe, będące konkurentami LPP SA. Zmiana ta jest wyrazem podążania LPP SA za ogólnosięwiatowymi standardami branży handlowej, również w aspekcie raportowania finansowego.

Szczegółowy podział elementów składających się na ogólną wartość kosztu własnego sprzedaży pokazuje tabela poniżej.

Koszt własny sprzedaży (w tys. PLN)	01.01.-30.06.2018	01.01.-30.06.2017 (przekształcony)
	2018	2017
Koszt własny sprzedaży towarów i usług	1 652 637	1 482 773
Odpis aktualizujący wartość zapasów	40 164	-6 575
Razem koszt własny sprzedaży	1 692 801	1 476 198

8. Przychody finansowe

Przychody finansowe (w tys. PLN)	01.01.-30.06.2018	01.01.-30.06.2017 (przekształcony)
	2018	2017
Odsetki	1 061	2 877
Wycena jednostek uczestnictwa w funduszach	1 189	0
Dywidendy	0	165
Inne przychody finansowe, w tym:	4 519	5 616
- saldo różnic kursowych	4 485	5 432
Razem przychody finansowe	6 769	8 658

9. Podatek dochodowy

Główne składniki obciążenia podatkowego Grupy za okres od 01.01.2018 do 30.06.2018 roku oraz z okres porównywalny przedstawione zostały w tabeli.

Podatek dochodowy (w tys. PLN)	01.01.-30.06.2018	01.01.-30.06.2017
	2018	2017
Bieżący podatek dochodowy	90 126	38 746
Odroczony podatek dochodowy	1 607	2 580
Razem	91 733	41 326

Uzgodnienie podatku dochodowego od wyniku finansowego brutto przed opodatkowaniem według ustawowej stawki podatkowej, z podatkiem dochodowym wykazany w wyniku finansowym za okresy od 1 stycznia do 30 czerwca 2018 roku i 2017 roku przedstawiono w poniższej tabeli.

Podatek dochodowy (w tys. PLN)	01.01.-30.06.2018	01.01.-30.06.2017
	2018	2017
Zysk/sztrafa brutto przed opodatkowaniem	193 093	97 475
Podatek wg ustawowej stawki podatkowej obowiązującej w Polsce 19% (2017 rok: 19%)	36 688	18 520
Efekt różnicy w stawkach podatkowych pomiędzy krajami	-1 071	-5 338
Korekty dotyczące bieżącego podatku z lat ubiegłych	-768	0
Rezerwa na podatek dochodowy	23 449	22 500
Różnice trwałe	19 229	-5 149
Podatek u źródła (nie do odzyskania)	7 200	0
Brak aktywa na stratę podatkową (Niemcy, Wielka Brytania)	7 006	10 793
Podatek dochodowy (obciążenie) ujęty w zysku lub stracie	91 733	41 326

Wartość podatku dochodowego została powiększona w II kwartale 2018 roku o rezerwę w kwocie 23 449 tys. PLN na potencjalne ryzyka podatkowe lat poprzednich. Na dzień 30 czerwca 2018 roku łączny stan rezerwy na ryzyka podatkowe wyniósł 68,8 mln PLN. Dokładny opis przyczyny utworzenia takiej rezerwy został szczegółowo opisany w notcie 23.2.

10. Zysk na akcję

Zysk na akcję liczony jest wg formuły zysk netto przypadający akcjonariuszom jednostki dominującej podzielony przez średnią ważoną liczbę akcji zwykłych występujących w danym okresie.

Kalkulacja zysku na akcje została zaprezentowana poniżej.

Zysk na akcję (w tys. PLN)	01.01.2018 30.06.2018	01.04.2018 30.06.2018	01.01.2017 30.06.2017	01.04.2017 30.06.2017
Zysk (strata) netto okresu bieżącego przypadający akcjonariuszom jednostki dominującej	101 360	206 129	56 245	173 273
Średnia ważona liczba akcji zwykłych	1 833 445	1 833 445	1 820 313	1 820 313
Rozwodniona liczba akcji zwykłych	1 834 415	1 834 415	1 829 094	1 829 094
Zysk (strata) na akcję	55,28	112,43	30,90	95,19
Zysk rozwodniony (strata) na akcję	55,25	112,37	30,75	94,73

11. Rzeczowe aktywa trwałe

■ Kupno i sprzedaż

W okresie 6 miesięcy zakończonym 30 czerwca 2018 roku Grupa nabyła rzeczowe aktywa trwałe o wartości 215 014 tys. PLN (w okresie 6 miesięcy zakończonym 30 czerwca 2017 roku: 80 601 tys. PLN). Były to głównie inwestycje związane z budową nowych sklepów, ale też rozpoczęciem budowy nowej części centrum logistycznego w Pruszczu Gdańskim oraz z zakupem gruntów pod budowę nowego centrum logistycznego w Brześciu Kujawskim.

W okresie 6 miesięcy zakończonym 30 czerwca 2018 roku Grupa sprzedała rzeczowe aktywa trwałe o wartości netto 1 412 tys. PLN (w okresie 6 miesięcy zakończonym 30 czerwca 2017 roku: 5 116 tys. PLN) osiągnąjąc stratę netto na sprzedaży 201 tys. PLN (2017 rok: zysk 678 tys. PLN).

■ Odpisy z tytułu utraty wartości

W okresie zakończonym 30 czerwca 2018 roku Grupa rozpoznała dodatkowy odpis tytułu utraty wartości środków trwałych w wysokości 6 906 tys. PLN w związku z brakiem rentowności i wcześniejszym zamknięciem salonów w Polsce i planowanym zamknięciem jednego salonu w Ludwigsburgu w Niemczech (w analogicznym okresie roku poprzedniego w kwocie: 1 532 tys. PLN). Jednocześnie w 2018 roku miało miejsce wykorzystanie odpisu w wysokości 3 413 tys. PLN (w analogicznym okresie roku poprzedniego również miało miejsce rozwiązanie odpisu w wysokości 17 125 tys. PLN, częściowo przez wykorzystanie – kwota 14 688 tys. PLN oraz poprzez rozwiązanie z uwagi na zaniżenie przesłanek – kwota 2 437 tys. PLN). W Sprawozdaniu z całkowitych dochodów rozwiązanie odpisu aktualizującego wykazane zostało w pozycji Pozostałe koszty operacyjne w kwocie 6 906 tys. PLN.

■ Zobowiązanie umowne do nabycia rzeczowego majątku trwałego

Na dzień bilansowy Grupa posiada zobowiązania umowne do nabycia rzeczowego majątku trwałego w kwocie 296 357 tys. PLN.

Na powyższą kwotę tę składały się:

- 1) Zobowiązania związane z budową sklepów LPP – 35 101 tys. PLN
- 2) Zobowiązania z tytułu kontraktów na rozbudowę centrów logistycznych – 156 730 tys. PLN
- 3) Zobowiązania z tytułu kontraktów na budowę budynków biurowych – 104 536 tys. PLN.

W okresach porównawczych wielkość ta kształtowała się następująco:

- 30.06.2017 - kwota 73 367 tys. PLN
- 31.12.2017 - kwota 155 418 tys. PLN

12. Aktywa niematerialne

■ Kupno i sprzedaż

W okresie 6 miesięcy zakończonym 30 czerwca 2018 roku Grupa nabyła składniki aktywów niematerialnych o wartości 14 990 tys. PLN (w okresie 6 miesięcy zakończonym 30 czerwca 2017 roku: 14 189 tys. PLN).

W okresie 6 miesięcy zakończonym 30 czerwca 2018 roku oraz w okresie porównywalnym roku 2017 GK nie sprzedała żadnych składników aktywów niematerialnych.

■ Odpisy z tytułu utraty wartości

W okresie zakończonym 30 czerwca 2018 roku oraz w analogicznym okresie roku poprzedniego Grupa nie rozpoznała żadnych odpisów z tytułu utraty wartości niematerialnych. Podobna sytuacja jest z rozwiązaniem odpisów aktualizujących wartości niematerialne w bieżącym okresie. Natomiast w roku poprzednim miało miejsce wykorzystanie odpisu w wysokości 2 305 tys. PLN.

13. Zapasy

W okresie 6 miesięcy zakończonym 30 czerwca 2018 roku, Grupa dokonała spisania wartości zapasów do wartości możliwej do odzyskania w kwocie 40 164 tys. PLN (w okresie 6 miesięcy zakończonym 30 czerwca 2017 roku: - 6 575 tys. PLN). Kwota ta została ujęta w pozycji „Koszt własny sprzedaży”. Spisanie wartości dotyczyło towarów z poprzednich sezonów oraz bieżącej kolekcji, które utraciły swoją wartość handlową lub użytkową.

Odpis aktualizujący wartość zapasów jest zgodny z dotychczasową polityką zarządzania towarami, wprowadzoną przez LPP SA w grudniu 2016 roku. W okresach półrocznych stosowany jest ten sam algorytm szacowania odpisów, składający się z kilku elementów: (1) szacunkowy procent kolekcji obecnego sezonu (w przypadku odpisu na koniec czerwca 2018 roku chodzi o sezon Wiosna/Lato 2018), jaki nie zostanie sprzedany w sklepach – zazwyczaj 3 do 4% kolekcji, (2) podział niesprzedanej partii kolekcji na część przeznaczoną do dalszej odsprzedaży w sieci sklepów outlet'owych prowadzonych przez LPP oraz na część przeznaczoną do odsprzedaży do podmiotów zewnętrznych, (3) spodziewaną do uzyskania cenę sprzedaży starych towarów, określoną jako procent ceny za kupno towaru.

Jednocześnie w okresach półrocznych Grupa analizuje postępy w sprzedaży kolekcji poprzednich sezonów i w zależności od stopnia wyprzedaży odpowiednio rozwiązuje lub zawiązuje rezerwy.

14. Pozostałe aktywa finansowe

W okresie sprawozdawczym Grupa nabyła jednostki uczestnictwa w funduszach rynku pieniężnego. Wartość jednostek na dzień 30 czerwca 2018 roku wynosiła 189 785 tys. PLN i składała się z wartości nabytych jednostek w dniu zakupu w kwocie 189 000 tys. PLN oraz z jej wyceny w kwocie 785 tys. PLN. W Sprawozdaniu z przepływów pieniężnych Grupa w działalności inwestycyjnej wykazuje nabycie w kwocie 389 000 tys. PLN oraz umorzenie funduszy w wysokości 200 000 tys. PLN. Wartość wyceny w wysokości 381 tys. PLN jest uwzględniona w części operacyjnej w pozycji Odebranie i udziały w zyskach. Wartość zysku otrzymanego z umorzonych jednostek wyniosła 404 tys. PLN i została wykazana w pozycji Inne wpływy z aktywów finansowych w części inwestycyjnej. Wycena wyżej wymienionych instrumentów mieści się w poziomie 1 hierarchii wartości godziwej w odniesieniu do jednostek uczestnictwa w funduszach notowanych na rynku regulowanym oraz w poziomie 2 hierarchii wartości godziwej w odniesieniu do jednostek uczestnictwa w funduszach nienotowanych.

Pozostała wartość w pozycji Pozostałe aktywa finansowe wynika z dodatniej wyceny forwardów USD/PLN, która na dzień 30 czerwca 2018 roku wynosi 14 252 tys. PLN. Wycena wyżej wymienionych instrumentów mieści się w poziomie 2 hierarchii wartości godziwej.

15. Środki pieniężne i ich ekwiwalenty

GK dla celów sporządzenia sprawozdania z przepływów pieniężnych klasyfikuje środki pieniężne w sposób przyjęty do prezentacji z sytuacji finansowej. Wpływ na różnicę w wartości środków pieniężnych wykazanych w sprawozdaniu z sytuacji finansowej oraz sprawozdaniu z przepływów pieniężnych mają:

w tys. PLN	30.06.2018	30.06.2017
Środki pieniężne i ich ekwiwalenty wykazane w Sprawozdaniu z sytuacji finansowej w banku i kasie:	651 458	434 905
<i>Korekty:</i>		
Różnice kursowe z wyceny bilansowej środków pieniężnych w walucie obcej	-9 485	2 357
Środki pieniężne i ich ekwiwalenty wykazane w Skonsolidowanym sprawozdaniu z przepływów pieniężnych	641 973	437 262

16. Kapitał podstawowy

Kapitał podstawowy Grupy to kapitał akcyjny jednostki dominującej.

Na dzień 30 czerwca 2018 roku kapitał ten wynosił 3 705 tys. PLN i nie uległ zmianie w porównaniu z 31 grudnia 2017 roku. Podzielony był na 1 852 423 akcje o wartości nominalnej 2 PLN każda.

Struktura własności kapitału zakładowego jednostki dominującej na dzień 30 czerwca 2018 roku

Akcjonariusz	Liczba posiadanych akcji (w szt.)	Udział w kapitale zakładowym	Liczba głosów na WZA	Udział w ogólnej liczbie głosów na WZA	Wartość nominalna udziałów
Marek Piechocki	175 497	9,5%	875 493	27,1%	350 994
Jerzy Lubianiec	174 999	9,4%	874 995	27,1%	349 998
Forum TFI SA*	195 050	10,5%	195 058	6,0%	390 100
Akcje własne**	18 978	1,0%	0**	0,0%	37 956
Pozostali akcjonariusze	1 287 899	69,5%	1 287 899	39,8%	2 575 798
Razem	1 852 423	100,0%	3 233 445	100,0%	3 704 846

*Forum TFI SA zarządza funduszami Forum 64 FIZ (podmiot powiązany z Panem Jerzym Lubiańcem – akcjonariuszem LPP SA) oraz Forum 65 FIZ (podmiot powiązany z Panem Markiem Piechockim – akcjonariuszem LPP SA).

** z 18 978 akcji LPP SA nie może być wykonywane prawo głosu na WZA, gdyż są to akcje własne LPP SA

17. Świadczenia pracownicze

Wartość świadczeń pracowniczych ujętych w skróconym skonsolidowanym sprawozdaniu finansowym oraz ich zmiany w poszczególnych okresach przedstawiały się następująco:

Świadczenia pracownicze (w tys. PLN)	Długoterminowe zobowiązanie na świadczenia emerytalne i podobne	Krótkoterminowe zobowiązanie na niewypłacone wynagrodzenia	Krótkoterminowe zobowiązanie na niewykorzystany urlop
Stan na 1 stycznia 2018 roku	751	21 172	22 400
- za wiązanie rezerwy	2	23 985	41 297
- wykorzystanie rezerwy	0	19 360	0
- rozwiązanie rezerwy	0	0	33 435
Stan na 30 czerwca 2018 roku	753	25 797	30 262
Stan na 1 stycznia 2017 roku	2 711	10 531	17 955
- za wiązanie rezerwy	5 518	6 467	28 067
- wykorzystanie rezerwy	0	10 531	0
- rozwiązanie rezerwy	5 192	0	24 724
Stan na 30 czerwca 2017 roku	3 037	6 467	21 298

18.Rezerwy

Wartość rezerw ujętych w skróconym skonsolidowanym sprawozdaniu finansowym oraz ich zmiany w poszczególnych okresach przedstawiały się następująco:

Rezerwy (w tys. PLN)	Rezerwa na zwrot towarów	Pozostałe rezerwy
Stan na 1 stycznia 2018 roku	7 818	2 126
- zawiązanie rezerwy	12 017	5 134
- rozwiązanie rezerwy	7 818	2 126
Stan na 30 czerwca 2018 roku	12 017	5 134
Stan na 1 stycznia 2017 roku	4 566	2 698
- zawiązanie rezerwy	5 725	3 333
- rozwiązanie rezerwy	4 566	2 698
Stan na 30 czerwca 2017 roku	5 725	3 333

19.Kredyty bankowe

Wartość kredytów na dzień 30 czerwca 2018 roku oraz na 31 grudnia 2017 roku przedstawia się następująco:

Bank (w tys. PLN)	Wykorzystanie kredytów na 30 czerwca 2018		Wykorzystanie kredytów na 31 grudnia 2017	
	w tys. PLN	waluta w tysiącach	w tys. PLN	waluta w tysiącach
PKO BP SA	96 918	-	107 446	-
PKO BP SA	45 811	-	55 970	-
Pekao SA	26 934	-	34 006	-
Citi bank Bank Handlowy	33	-	74	-
Raiffeisen Bank Polska SA	0	-	21	-
BGŻ BNP Paribas Bank Polska SA	6 787	-	803	-
UkrSibbank	20 847	146 500 UAH	0	-
AO Raiffeisen Bank	30 414	509 448 RUB	0	-
Citi bank Russia	60 130	1 007 192 RUB	0	-
Razem	287 874		198 320	
kredyty długoterminowe	115 223		141 824	
kredyty krótkoterminowe	172 651		56 496	

Dodatkowo na dzień 30 czerwca 2018 roku Grupa posiadała zobowiązania handlowe w wysokości 487 000 tysięcy PLN wobec banków HSBC Polska SA oraz BZWBK SA z tytułu programów finansowania dostawców.

20.Dywidendy wypłacone i zaproponowane do wypłaty

W pierwszym półroczu 2018 roku LPP SA nie wypłacała akcjonariuszom dywidendy. Jednocześnie w okresie sprawozdawczym tj. w dniu 25 maja 2018 roku uchwałą nr 21 WZA LPP SA podjęto decyzję o przeznaczeniu części zysku wypracowanego za 2017 rok na wypłatę dywidendy w kwocie 73 342 480 PLN. Dzień dywidendy ustalono na 24 sierpnia 2018 roku, natomiast dzień wypłaty dywidendy ustalono na 14 września 2018 roku. Na dzień podjęcia uchwały wielkość kwoty dywidendy przypadająca na jedną akcję LPP SA wynosiła 40,00 PLN.

21.Zobowiązania i aktywa warunkowe

W I półroczu 2018 roku spółki wchodzące w skład Grupy Kapitałowej LPP SA korzystały z gwarancji bankowych na zabezpieczenie zapłaty czynszu z tytułu najmu powierzchni pod sklepy firmowe, powierzchnie biurowe, magazyn.

Na dzień 30 czerwca 2018 roku łączna wartość gwarancji bankowych wystawionych na zlecenie i odpowiedzialność LPP SA wyniosła ok. 2 79 853 tys. PLN, z czego:

83 242 tys. PLN	wartość gwarancji wystawionych z tyt. za zabezpieczenia umów za wartych przez LPP SA
190 178 tys. PLN	wartość gwarancji wystawionych z tyt. za zabezpieczenia umów za wartych przez jednostki powiązane objęte konsolidacją
6 433 tys. PLN	wartość gwarancji wystawionych z tyt. za zabezpieczenia umów wynajmu powierzchni biurowych i magazynowych

W I półroczu 2018 roku Spółka również otrzymała gwarancje. Gwarancje te stanowiły zabezpieczenie płatności od kontrahenta. Ich wartość na dzień 30 czerwca 2018 wyniosła 25 170 tys. PLN. W dniu 30 czerwca 2018 roku wartość poręczeń udzielonych przez spółkę dominującą wyniosła 105 835 tysięcy PLN i wzrosła w stosunku do stanu na 31 grudnia 2017 roku o 14 424 tys. PLN. W opinii Zarządu istnieje znikome prawdopodobieństwo wypływu środków finansowych wykazanych w zobowiązaniach pozabilansowych/ warunkowych. Istotą tych zobowiązań jest w przeważającej liczbie przypadków gwarantowanie płatności czynszów najmu podmiotów z GK LPP SA. W okresie sprawozdawczym Emitent ani jednostka zależna nie udzieliła poręczeń kredytu lub pożyczki ani nie udzieliła gwarancji – łącznie jednemu podmiotowi lub jednostce zależnej od tego podmiotu, o wartości przekraczającej 10,0% kapitałów własnych Emitenta.

22.Transakcje z jednostkami powiązanymi

Za jednostki powiązane wobec Grupy uznaje się:

- spółki krajowe i zagraniczne w których spółki Grupy sprawują kontrolę poprzez posiadanie bezpośrednio udziałów,
- osoby wchodzące w skład kluczowego personelu kierowniczego Grupy Kapitałowej LPP SA oraz bliscy członkowie ich rodzin,
- podmioty, w których osoby zaliczone do kluczowego personelu lub ich bliscy członkowie rodzin sprawują kontrolę lub na które wywierają znaczący wpływ, w znaczeniu zgodnym z MSR 24.

22.1. Kluczowy personel

Za kluczowy personel kierowniczy Grupa uznaje członków Zarządu oraz Rady Nadzorczej jednostki dominującej.

Wartość krótkoterminowych świadczeń członków Zarządu jednostki dominującej, otrzymanych w okresie od 1 stycznia do 30 czerwca 2018 roku wyniosła 4 302 tys. PLN.

Wynagrodzenia prezentowane odrębnie dla każdej z osób zaliczonych do kluczowego personelu, kształtowały się następująco:

Nazwisko i imię (w tys. PLN)	Stanowisko	30 czerwca 2018	30 czerwca 2017
Marek Piechocki	Prezes Zarządu	1 512	968
Przemysław Lutkiewicz	Wiceprezes Zarządu	930	645
Jacek Kujawa	Wiceprezes Zarządu	930	645
Sławomir Łoboda	Wiceprezes Zarządu	930	645

Wartość krótkoterminowych świadczeń członków Rady Nadzorczej jednostki dominującej, otrzymanych w okresie od 1 stycznia do 30 czerwca 2018 roku wyniosła 77 tys. PLN.

Wynagrodzenia prezentowane odrębnie dla każdej z osób Rady Nadzorczej, kształtowały się następująco:

Nazwisko i imię (w tys. PLN)	Stanowisko	30 czerwca 2018	30 czerwca 2017
Wojciech Olejniczak	Członek RN	14	10
Piotr Piechocki	Członek RN	10,5	0
Magdalena Sykuła	Członek RN	17,5	0
Antoni Tymiński	Członek RN	17,5	0
Miłosz Wiśniewski	Członek RN	17,5	0
Jerzy Lubianiec	Przewodniczący RN	0	40
Maciej Matusiak	Członek RN	0	10
Krzysztof Olszewski	Członek RN	0	10
Dariusz Pachla	Członek RN	0	22

23.Zdarzenia po dniu bilansowym i inne istotne zmiany

23.1. Zmiana udziałów w jednostce dominującej

W dniu 20 lipca 2018 roku nastąpiła zmiana udziałów w ogólnej liczbie głosów na WZA. Akcje będące w posiadaniu głównych akcjonariuszy: Marka Piechockiego i Jerzego Lubiańca (RB nr 16/2018) zostały przeniesione do powołanych fundacji tj. Semper Simul oraz Sky. Na rzecz tych fundacji przeniesione zostały akcje Spółki należące do wymienionych głównych akcjonariuszy oraz również z dwóch funduszy zarządzanych przez TFI Forum SA.

W wyniku powyższego nowa struktura kapitału zakładowego jednostki dominującej na dzień 31.08.2018 wygląda następująco:

Akcjonariusz	Liczba posiadanych akcji (w szt.)	Udział w kapitale zakładowym	Liczba głosów na WZA	Udział w ogólnej liczbie głosów na WZA	Wartość nominalna udziałów
Fundacja Semper Simul*	319 208	17,2%	1 019 208	31,5%	638 416
Fundacja Sky**	226 338	12,2%	926 338	28,6%	452 676
Akcje własne***	18 978	1,0%	0	0,0%	37 956
Pozostali akcjonariusze	1 287 899	69,5%	1 287 899	39,8%	2 575 798
Razem	1 852 423	100,0%	3 233 445	100,0%	3 704 846

*Fundacja Semper Simul - fundacja związana z Panem Markiem Piechockim (art.3 ust.1 pkt 26 lit. d MAR)

**Fundacja Sky - fundacja związana z Panem Jerzym Lubiańcem (art.3 ust.1 pkt 26 lit. d MAR i art.4 pkt 15 ustawy o ofercie publicznej)

*** z 18 978 akcji LPP SA nie może być wykonywane prawo głosu na WZA, gdyż są to akcje własne LPP SA

23.2. Sprawy sądowe

W nawiązaniu do informacji zawartych we wcześniejszych raportach okresowych i bieżących o toczącym się postępowaniu kontrolnym w sprawie rozliczenia podatku dochodowego za rok 2012 LPP SA oczekuje na ponowne rozstrzygnięcie sprawy przez organ podatkowy I in stanji podtrzymując dotychczasowe stanowisko, iż w jej ocenie prawidłowo dokonała naliczenia wysokości podatku dochodowego za 2012 rok oraz zaliczenia do kosztów uzyskania przychodów wydatków, które zgodnie z obowiązującymi w tym za kresie przepisami prawa mogły być zaliczone do takich kosztów. Po przeprowadzeniu analizy rozliczeń związanych z opłatami licencyjnymi za korzystanie ze znaków towarowych, o których mowa w nocie 18.2 Transakcje z podmiotami powiązаныmi Śródrocznego skróconego jednostkowego sprawozdania finansowego, LPP SA wykazuje na dzień 30 czerwca 2018 roku rezerwę na potencjalne ryzyka podatkowe w łącznej wysokości 68,8 mln. PLN. Niezależnie od powyższej sprawy, na wniosek Pomorskiego Urzędu Celno-Skarbowego w Gdyni, Spółka przekazała dokumenty dotyczące rozliczenia podatku dochodowego za lata 2011 i 2013.

Do daty publikacji załączonego sprawozdania finansowego nie wystąpiły i inne niż wymienione powyżej zdarzenia po dniu bilansowym wymagające dodatkowych ujawnień.

24.Zatwierdzenie do publikacji

Skrócone śródroczne sprawozdanie finansowe sporządzone za okres 6 miesięcy zakończony 30.06.2018 roku (wraz z danymi porównawczymi) zostało zatwierdzone do publikacji przez Zarząd LPP SA w dniu 31 sierpnia 2018 roku.

Zarząd LPP SA:

Marek Piechocki

Prezes Zarządu

Przemysław Lutkiewicz

Wiceprezes Zarządu

Jacek Kujawa

Wiceprezes Zarządu

Sławomir Łoboda

Wiceprezes Zarządu

GDAŃSK, DNIA 31 SIERPNIA 2018 ROKU



+10,8%

POWIERZCHNI

+121,5%

E-COMMERCE

05

Wybrane śródroczne skrócone jednostkowe dane finansowe

za okres 6 miesięcy zakończony dnia 30 czerwca 2018 roku

	w tys. PLN		w tys. EUR	
	I półrocze 2018	I półrocze 2017	I półrocze 2018	I półrocze 2017
	01.01-30.06.2018	01.01-30.06.2017	01.01-30.06.2018	01.01-30.06.2017
Przychody netto ze sprzedaży	2 885 619	2 441 995	680 651	574 939
Zysk (strata) z działalności operacyjnej	115 217	3 884	27 177	914
Zysk (strata) brutto	227 573	30 520	53 679	7 186
Zysk (strata) netto	147 548	7 640	34 803	1 799
Przepływy pieniężne netto z działalności operacyjnej	359 741	300 795	84 855	70 819
Przepływy pieniężne netto z działalności inwestycyjnej	-265 106	-161 628	-62 532	-38 053
Przepływy pieniężne netto z działalności finansowej	-25 203	-90 730	-5 945	-21 361
Przepływy pieniężne netto, razem	69 432	48 437	16 377	11 404

	w tys. PLN		w tys. EUR	
	30.06.2018	31.12.2017	30.06.2018	31.12.2017
Aktywa razem	4 510 465	4 219 353	1 034 131	1 011 617
Zobowiązania długoterminowe	248 655	265 242	57 010	63 593
Zobowiązania krótkoterminowe	1 635 533	1 406 709	374 985	337 267
Kapitał własny	2 626 277	2 547 402	602 136	610 756
Kapitał podstawowy	3 705	3 705	849	888
	30.06.2018	30.06.2017	30.06.2018	30.06.2017
Średnia ważona liczba akcji zwykłych	1 833 445	1 820 313	1 833 445	1 820 313
Zysk (strata) na jedną akcję zwykłą	80,48	4,20	18,98	0,99
Wartość księgowa na jedną akcję	1 432,43	1 117,91	328,42	264,50
Zadeklarowana lub wypłacona dywidenda na jedną akcję	40,00	35,74	9,17	8,46

Śródroczne skrócone jednostkowe sprawozdanie finansowe

Niniejszym zatwierdzamy śródroczne skrócone jednostkowe sprawozdanie finansowe LPP SA za okres 6 miesięcy zakończone dnia 30 czerwca 2018 roku, składające się ze Śródrocznego skróconego jednostkowego sprawozdania z sytuacji finansowej, które po stronie aktywów i pasywów wykazuje sumę 4 510 465 tys. PLN, Śródrocznego skróconego jednostkowego sprawozdania z całkowitych dochodów wykazującego całkowite dochody ogółem w kwocie 147 548 tys. PLN, Śródrocznego skróconego jednostkowego sprawozdania ze zmian w kapitale własnym wykazującego zwiększenie stanu kapitału własnego o kwotę 78 875 tys. PLN, Śródrocznego skróconego jednostkowego sprawozdania z przepływów pieniężnych wykazującego zwiększenie stanu środków pieniężnych netto o kwotę 69 432 tys. PLN oraz not, zawierających opis istotnych zasad rachunkowości oraz inne objaśnienia.

Zarząd LPP SA:

Marek Piechocki

Prezes Zarządu

Przemysław Lutkiewicz

Wiceprezes Zarządu

Jacek Kujawa

Wiceprezes Zarządu

Sławomir Łoboda

Wiceprezes Zarządu

GDAŃSK, DNIA 31 SIERPNIA 2018 ROKU

Śródroczne skrócone jednostkowe sprawozdanie z sytuacji finansowej na dzień 30 czerwca 2018 roku

Sprawozdanie z sytuacji finansowej (w tys. PLN)	Noty	Stan na koniec:		
		30.06.2018	31.12.2017 (przekształcone)	30.06.2017 (przekształcone)
AKTYWA				
Aktywa trwałe		2 609 758	2 508 755	2 270 969
1. Rzeczowe aktywa trwałe	8	960 552	918 958	837 556
2. Aktywa niematerialne	9	69 151	61 028	49 247
3. Wartość firmy		179 618	179 618	179 618
4. Inwestycje w jednostkach zależnych	10	1 318 381	1 271 189	1 111 201
5. Należności i pożyczki		1 932	1 536	1 563
6. Aktywa z tytułu podatku odroczonego		79 441	76 355	91 006
7. Rozliczenia międzyokresowe		683	71	778
Aktywa obrotowe		1 900 707	1 710 598	1 583 817
1. Zapasy	11	1 127 640	1 105 622	1 152 341
2. Należności z tytułu dostaw i usług oraz pozostałe należności		210 487	313 210	172 679
3. Należności z tytułu podatku dochodowego		0	6 075	18 443
4. Należności i pożyczki		1 669	1 732	1 660
5. Pozostałe aktywa finansowe	12	204 037	0	0
6. Pozostałe aktywa niefinansowe		20 062	22 273	17 459
7. Rozliczenia międzyokresowe		16 568	20 974	17 440
8. Środki pieniężne i ich ekwiwalenty		320 244	240 712	203 795
Aktywa RAZEM		4 510 465	4 219 353	3 854 786

Sprawozdanie z sytuacji finansowej (w tys. PLN)	Noty	Stan na koniec:		
		30.06.2018	31.12.2017 (przekształcone)	30.06.2017 (przekształcone)
KAPITAŁ WŁASNY I ZOBOWIĄZANIA				
Kapitał własny		2 626 277	2 547 402	2 034 947
1. Kapitał podstawowy	14	3 705	3 705	3 678
2. Akcje własne		-43 334	-43 334	-43 325
3. Kapitał ze sprzedaży akcji powyżej ich wartości nominalnej		277 631	277 631	251 393
4. Pozostałe kapitały		2 240 727	1 815 973	1 815 561
5. Zyski zatrzymane		147 548	493 427	7 640
- zysk (strata) z lat ubiegłych		0	0	0
- zysk (strata) netto bieżącego okresu		147 548	493 427	7 640
Zobowiązania długoterminowe		248 655	265 242	264 495
1. Kredyty bankowe i pożyczki		115 223	141 824	168 469
2. Zobowiązania z tytułu świadczeń pracowniczych	15	733	733	2 579
3. Rozliczenia międzyokresowe		132 600	122 604	93 365
4. Inne zobowiązania długoterminowe		99	81	82
Zobowiązania krótkoterminowe		1 635 533	1 406 709	1 555 344
1. Zobowiązania z tytułu dostaw i usług oraz pozostałe zobowiązania		1 362 326	1 218 218	1 222 045
2. Zobowiązania kontraktowe		11 207	0	0
3. Zobowiązania z tytułu świadczeń pracowniczych	15	32 096	28 456	13 168
4. Zobowiązania z tytułu podatku dochodowego		119 429	45 335	22 500
5. Kredyty bankowe i pożyczki		61 260	56 496	255 430
6. Rezerwy	16	7 530	5 254	5 208
7. Rozliczenia międzyokresowe		41 685	52 950	36 993
Kapitał własny i zobowiązania RAZEM		4 510 465	4 219 353	3 854 786



CELE NA 2018:

KONTYNUACJA DWUCYFROWYCH WZROSTÓW SPRZEDAŻY GK

MARŻA GK W PRZEDZIALE 54%-55% (WZROST R/R)

UTRZYMANIE GOTÓWKI NETTO

Śródroczne skrócone jednostkowe sprawozdanie z całkowitych dochodów za okres 6 miesięcy zakończony dnia 30 czerwca 2018 roku

Sprawozdanie z wyniku i pozostałych całkowitych dochodów (w tys. PLN)	I półrocze		II kwartał	
	2018	2017 (przekształcone)	2018	2017 (przekształcone)
	01.01-30.06	01.01-30.06	01.04-30.06	01.04-30.06
Przychody ze sprzedaży	2 885 619	2 441 995	1 542 934	1 328 276
Koszt własny sprzedaży	1 648 674	1 486 071	792 877	750 432
Zysk (Strata) brutto na sprzedaży	1 236 945	955 924	750 057	577 844
Pozostałe przychody operacyjne	6 262	8 107	3 699	3 734
Koszty sprzedaży	807 193	743 691	419 273	374 295
Koszty ogólnego zarządu	298 394	199 972	157 514	113 126
Pozostałe koszty operacyjne	22 403	16 484	13 534	5 393
Zysk (Strata) z działalności operacyjnej	115 217	3 884	163 435	88 764
Przychody finansowe	117 399	71 613	75 029	24 922
Koszty finansowe	5 043	44 977	2 558	15 697
Zysk (Strata) brutto	227 573	30 520	235 906	97 989
Podatek dochodowy	80 025	22 880	73 456	22 024
Zysk (Strata) netto	147 548	7 640	162 450	75 965
Całkowite dochody ogółem	147 548	7 640	162 450	75 965

Śródroczne skrócone jednostkowe sprawozdanie ze zmian w kapitale własnym za okres 6 miesięcy zakończony dnia 30 czerwca 2018 roku

Sprawozdanie ze zmian w kapitale własnym (w tys. PLN)	Kapitał podstawowy	Akcje własne	Kapitał ze sprzedaży akcji powyżej ich wartości	Pozostałe kapitały	Zysk (strata) z lat ubiegłych	Zysk (strata) bieżącego okresu	Kapitał własny RAZEM
Stan na 1 stycznia 2018 roku	3 705	-43 334	277 631	1 815 973	493 427	0	2 547 402
Wynagrodzenie płatne akcjami	0	0	0	4 669	0	0	4 669
Podział zysku netto za 2017 rok	0	0	0	420 085	-493 427	0	-73 342
Transakcje z akcjonariuszami	0	0	0	424 754	-493 427	0	-68 673
Zysk netto za I półrocze 2018 roku	0	0	0	0	0	147 548	147 548
Stan na 30 czerwca 2018 roku	3 705	-43 334	277 631	2 240 727	0	147 548	2 626 277
Stan na 1 stycznia 2017 roku	3 678	-43 317	251 393	1 601 021	280 071	0	2 092 846
Koszty na bycia akcji własnych		-8					-8
Podział zysku netto za 2016 rok				214 540	-280 071		-65 531
Transakcje z akcjonariuszami	0	-8	0	214 540	-280 071	0	-65 539
Zysk netto za I półrocze 2017 roku						7 640	7 640
Stan na 30 czerwca 2017 roku	3 678	-43 325	251 393	1 815 561	0	7 640	2 034 947

Śródroczne skrócone jednostkowe sprawozdanie z przepływów pieniężnych za okres 6 miesięcy zakończony dnia 30 czerwca 2018 roku

Sprawozdanie z przepływów pieniężnych (w tys. PLN)	01.01.2018- 30.06.2018	01.01.2017- 30.06.2017
A. Przepływy środków pieniężnych z działalności operacyjnej – metoda pośrednia		
I. Zysk (strata) brutto	227 573	30 520
II. Korektyrazem	132 168	270 275
1. Amortyzacja	90 398	78 823
2. (Zyski) straty z tytułu różnic kursowych	-33 264	-891
3. Odsetki i udziały w zyskach (dywidendy)	-105 309	-61 538
4. (Zysk) strata z działalności inwestycyjnej	-9 856	29 601
5. Zapłacony podatek dochodowy	-6 060	-27 151
6. Zmiana na stanu rezerw i świadczeń pracowniczych	6 017	-4 207
7. Zmiana na stanu zapasów	-21 793	-318 372
8. Zmiana na stanu należności i pozostałych aktywów	92 045	163 496
9. Zmiana na stanu zobowiązań krótkoterminowych, z wyjątkiem pożyczek i kredytów	112 525	412 498
10. Zmiana na stanu rozliczeń międzyokresowych	2 795	-1 984
11. Inne korekty	4 670	0
III. Przepływy pieniężne netto z działalności operacyjnej	359 741	300 795
B. Przepływy środków pieniężnych z działalności inwestycyjnej		
I. Wpływy	356 011	83 230
1. Zbycie aktywów niematerialnych oraz rzeczowych aktywów trwałych	48 063	14 197
2. Z aktywów finansowych, w tym:	107 948	69 033
a) w jednostkach powiązanych	107 513	68 986
- odsetki i dywidendy	107 513	68 986
- inne	0	0
b) w pozostałych jednostkach	435	47
- odsetki oraz pozostałe wpływy z aktywów finansowych	404	0
- spłata udzielonych pożyczek	31	47
3. Inne wpływy inwestycyjne	200 000	0
II. Wydatki	621 117	244 858
1. Na bycie aktywów niematerialnych oraz rzeczowych aktywów trwałych	184 886	105 012
2. Na aktywa finansowe, w tym:	47 232	139 846
a) w jednostkach powiązanych	47 192	139 816
- na bycie udziałów	47 192	139 816
b) w pozostałych jednostkach	40	30
- udzielone pożyczki	40	30
3. Inne wydatki inwestycyjne	388 999	0
III. Przepływy pieniężne netto z działalności inwestycyjnej	-265 106	-161 628
C. Przepływy środków pieniężnych z działalności finansowej		
I. Wpływy	5 911	0
1. Kredyty i pożyczki	5 911	0

Sprawozdanie z przepływów pieniężnych (w tys. PLN)

	01.01.2018- 30.06.2018	01.01.2017- 30.06.2017
2. Wpływy z emisji akcji	0	0
3. Inne wpływy finansowe	0	0
II. Wydatki	31 114	90 730
1. Koszt związany z akcjami własnymi	0	7
2. Spłaty kredytów i pożyczek	27 777	83 169
3. Odsetki	3 337	7 554
4. Inne wydatki finansowe – dywidendy wypłacone na rzecz właścicieli	0	0
III. Przepływy pieniężne netto z działalności finansowej	-25 203	-90 730
D. Przepływy pieniężne netto, razem	69 432	48 437
E. Bilansowa zmiana stanu środków pieniężnych, w tym:	79 532	46 353
- zmiana na stanu środków pieniężnych z tytułu różnic kursowych	10 100	-2 084
F. Środki pieniężne na początek okresu	241 327	157 716
G. Środki pieniężne na koniec okresu	310 759	206 153



DYNAMICZNY ROZWÓJ SINSAY

Cel na 2018: przekroczenie 100 tys.m2

Dodatkowe informacje i noty do śródrocznego skróconego jednostkowego sprawozdania finansowego

za okres od 01.01.2018 do 30.06.2018

1. Informacje ogólne

LPP SA (dalej zwaną „LPP”, „Spółka”) jest spółką akcyjną, której akcje znajdują się w obrocie publicznym.

Spółka jest wpisana do rejestru przedsiębiorców Krajowego Rejestru Sadowego w Sądzie Rejonowym Gdańsk Północ dla miasta Gdańsk – VII Wydział Gospodarczy pod numerem KRS 0000000778. Spółce nadano numer statystyczny REGON 190852164.

Siedziba Spółki mieści się przy ul. Łąkowej 39/44 w Gdańsku 80-769.

LPP SA jest spółką zajmującą się projektowaniem i dystrybucją odzieży w Polsce, krajach Europy Centralnej, Wschodniej i Zachodniej oraz krajach Bliskiego Wschodu. Podstawowe wyroby Spółki sygnowane są znakami towarowymi: Reserved, Cropp, House, Mohito i Sinsay

2. Podstawa sporządzenia oraz zasady rachunkowości

2.1. Podstawa sporządzenia

Niniejsze śródroczne skrócone jednostkowe sprawozdanie finansowe zostało sporządzone zgodnie z Międzynarodowym Standardem Rachunkowości nr 34 „Śródroczna Sprawozdawczość Finansowa” za twierdzonym przez UE („MSR34”).

Śródroczne skrócone sprawozdanie finansowe LPP SA nie obejmuje wszystkich informacji oraz ujawnień wymaganych w rocznym sprawozdaniu finansowym i należy je czytać łącznie z jednostkowym sprawozdaniem finansowym Spółki za rok zakończony 31 grudnia 2017 roku zatwierdzonym do publikacji w dniu 12 marca 2018 roku.

Walutą sprawozdawczą niniejszego śródrocznego skróconego sprawozdania finansowego jest złoty polski, a wszystkie kwoty wyrażone są w tysiącach złotych polskich, chyba, że podano inaczej.

Dane za 6 miesięcy w tym sprawozdaniu zostały poddane przeglądowi półrocznemu przez biegłego rewidenta. Sprawozdanie z całkowitych dochodów oraz noty do Sprawozdania z całkowitych dochodów obejmują także dane za II kw. tj. okres 3 miesięcy za kończony dnia 30 czerwca 2018 roku oraz dane porównawcze za okres 3 miesięcy za kończony dnia 30 czerwca 2017 roku, dane te nie były przedmiotem przeglądu ani badania przez biegłego rewidenta.

W okresach objętych skróconym jednostkowym sprawozdaniem finansowym, do przeliczenia wybranych danych finansowych zastosowano następujące kursy wymiany złotego w stosunku do EUR, ustalane przez Narodowy Bank Polski:

- kurs obowiązujący na ostatni dzień okresu sprawozdawczego: 30.06.2018 to 4,3616 PLN/EUR, 31.12.2017 to 4,1709, a 30.06.2017 to 4,2265 PLN/EUR,
- średni kurs w okresie, obliczony jako średnia arytmetyczna kursów obowiązujących na ostatni dzień każdego miesiąca w danym okresie: 01.01.-30.06.2018 to 4,2395 PLN/EUR, 01.01.-30.06.2017 to 4,2474 PLN/EUR,

Śródroczne skrócone sprawozdanie finansowe zostało sporządzone przy założeniu kontynuowania działalności gospodarczej przez Spółkę w dającej się przewidzieć przyszłości. Na dzień zatwierdzenia niniejszego skróconego sprawozdania finansowego do publikacji nie istnieją okoliczności wskazujące na zagrożenie kontynuowania działalności przez LPP SA.

2.2. Zasady rachunkowości

Niniejsze śródroczne skrócone sprawozdanie finansowe zostało sporządzone zgodnie z zasadami rachunkowości, które zostały za prezentowane w ostatnim jednostkowym sprawozdaniu finansowym LPP SA za rok zakończony 31 grudnia 2017 roku, z wyjątkiem zastosowania nowych lub zmienionych standardów oraz interpretacji obowiązujących dla okresów rocznych rozpoczynających się dnia 1 stycznia 2018 roku i później.

Spółka zastosowała po raz pierwszy MSSF 15 *Przychody z umów z klientami* („MSSF15”) oraz MSSF 9 *Instrumenty finansowe* („MSSF9”). Zgodnie z wymogami MSR 34 Spółka ujawniła opis rodzaju oraz skutki zasad rachunkowości w dalszej części noty.

Pozostałe nowe lub zmienione standardy oraz interpretacje, które mają zastosowanie po raz pierwszy w 2018 roku nie mają istotnego wpływu na śródroczne skonsolidowane sprawozdanie finansowe Spółki.

MSSF 15 Przychody z umów z klientami

MSSF 15 uchyla MSR 11 *Umowy o usługę budowlaną*, MSR 18 *Przychody* i związane z nimi interpretacje i ma zastosowanie do wszystkich umów z klientami, z wyjątkiem tych, które wchodzą w zakres innych standardów. Nowy standard ustanawia tzw. Model Pięciu Kroków rozpoznawania przychodów wynikających z umów z klientami. Zgodnie z MSSF 15 przychody ujmuje się w kwocie wynagrodzenia, które – zgodnie z oczekiwaniem jednostki – przysłuży jej w zamian za przekazanie przyrzeczonych dóbr lub usług klientowi.

Zastosowanie MSSF 15 wymaga od Zarządu LPP SA dokonywania osądów na każdym z pięciu kroków ustanowionego modelu.

Spółka wdrożyła MSSF 15 od dnia wejścia standardu, z zastosowaniem zmodyfikowanej metody retrospektywnej.

W wyniku wdrożenia MSSF 15 Spółka zmieniła prezentację rozliczeń związanych z obsługą sklepów i obecnie prezentuje je netto w kosztach.

LPP SA prowadzi działalność w obszarze:

1. Sprzedaż towarów	<p>LPP SA prowadzi działalność głównie w obszarze sprzedaży towarów, zarówno jako sprzedaż detaliczną w sklepach stacjonarnych i internetowych oraz sprzedaż hurtową.</p> <p>Zgodnie z zapisami standardu, jeżeli umowa zawiera tylko jedno zobowiązanie do wykonania świadczenia – sprzedaż towaru, przychód rozpoznawalny jest w określonym momencie tj. gdy klient uzyska kontrolę nad towarem. Z uwagi na stosowanie tej zasady w poprzednich okresach Spółka nie zanotowała żadnych zmian w dotychczasowej polityce rachunkowości i nie ujawniła różnic w rozpoznawaniu przychodu w stosunku do poprzednich okresów.</p> <p>Z uwagi na stosowaną politykę zwrotów LPP SA zmniejsza wartość przychodów o szacowaną kwotę tych zwrotów. Zgodnie z MSSF 15 dalej będzie kontynuowana ta metodologia.</p>
2. Sprzedaż kart podarunkowych	<p>Dotychczas Spółka prezentowała sprzedaż kart podarunkowych w pozycji Rozliczenia międzyokresowe. Zgodnie z MSSF 15 nastąpiła zmiana prezentacji i aktualnie kwoty otrzymane od klientów są prezentowane w pozycji Zobowiązania kontraktowe.</p>

MSSF 9 Instrumenty finansowe

MSSF 9 zastąpił MSR 39 *Instrumenty finansowe: ujmowanie i wycena* i obowiązuje dla okresów rocznych rozpoczynających się 1 stycznia 2018 roku i później. MSSF 9 adresuje trzy obszary związane z instrumentami finansowymi: klasyfikację i wycenę, utratę wartości oraz rachunkowość za zabezpieczeń.

Spółka zastosowała MSSF 9 od dnia wejścia w życie standardu, bez przekształcania danych porównawczych.

1. Klasyfikacja i wycena	LPP SA nie uzyskała istotnego wpływu na sprawozdanie z sytuacji finansowej oraz kapitały własne, w związku z zastosowaniem MSSF 9 w obszarze klasyfikacji i wyceny. Tak jak poprzednio, wszystkie aktywa finansowe wyceniane dotychczas w wartości godziwej, dalej pozostaną wyceniane w wartości godziwej. Należności handlowe są utrzymywane dla uzyskania przepływów pieniężnych wynikających z umowy, a Spółka nie sprzedaje należności handlowych w ramach faktoringu – będą one nadal wyceniane w zamortyzowanym koszcie przez wynik finansowy.
2. Utrata wartości	LPP SA nie posiada takiego rodzaju należności z tytułu dostaw i usług, który wymagałby wzrostu odpisu utraty wartości w stosunku niż jest aktualnie.
3. Rachunkowość zabezpieczeń	Spółka nie stosuje rachunkowości zabezpieczeń, więc ta część standardu jej nie dotyczy.

Pozostałe

Interpretacja KIMSF 22 *Transakcje w walucie obcej oraz wynagrodzenie wypłacane lub otrzymane z góry*

Interpretacja wyjaśnia, że dniem zawarcia transakcji do celów ustalenia kursu wymiany, który ma zostać zastosowany w momencie początkowego ujęcia powiązanego składnika aktywów, wydatku lub dochodu jest dzień, w którym jednostka początkowo ujmuje niepieniężny składnik aktywów lub niepieniężne zobowiązanie wynikające z wypłacenia lub otrzymania wynagrodzenia z góry. Jeżeli istnieje wiele przypadków w wypłacenia lub otrzymania płatności z góry, wówczas jednostka określa dzień zawarcia transakcji w odniesieniu do każdego przypadku wypłacenia lub otrzymania płatności z góry.

Interpretacja nie ma istotnego wpływu na śródroczne skrócone jednostkowe sprawozdanie finansowe LPP SA.

Zmiany do MSR 40 *Przeniesienia nieruchomości inwestycyjnych*

Zmiany precyzują, kiedy jednostka dokonuje przeniesienia nieruchomości, w tym nieruchomości w budowie, do lub z nieruchomości inwestycyjnych. Zmiany wyjaśniają, że zmiana sposobu użytkowania następuje, w przypadku gdy dana nieruchomość spełnia lub przestaje spełniać definicję nieruchomości inwestycyjnej oraz istnieją dowody świadczące o zmianie sposobu użytkowania. Sama tylko zmiana kierunku w odniesieniu do sposobu użytkowania nie stanowi dowodu świadczącego o zmianie sposobu użytkowania.

Zmiany nie mają istotnego wpływu na śródroczne skrócone jednostkowe sprawozdanie finansowe LPP SA.

Zmiany do MSSF 2 *Klasyfikacja i wycena transakcji płatności w formie akcji*

Rada Międzynarodowych Standardów Rachunkowości opublikowała zmiany do MSSF 2 celem wyjaśnienia następujących obszarów: uwzględnienie warunków nabycia uprawnień i warunków innych niż warunki nabycia uprawnień w wycenie transakcji płatności w formie akcji rozliczanej w środkach pieniężnych, ujmowanie transakcji płatności w formie akcji charakteryzującej się rozliczaniem netto zobowiązań z tytułu podatku u źródła, ujmowanie modyfikacji transakcji płatności w formie akcji, która zmienia jej klasyfikację z rozliczanej w środkach pieniężnych na rozliczaną w instrumentach kapitałowych.

Zmiany nie mają istotnego wpływu na śródroczne skrócone jednostkowe sprawozdanie finansowe LPP SA.

Zmiany do MSSF 4 *Zastosowanie MSSF 9 Instrumenty finansowe z MSSF 4 Umowy ubezpieczeniowe*

Zmiany umożliwiają jednostkom, które prowadzą działalność ubezpieczeniową, odroczenie daty wejścia w życie MSSF 9 do dnia 1 stycznia 2021 roku. Skutkiem takiego odroczenia jest, że zainteresowane jednostki mogą dalej sporządzać sprawozdanie finansowe zgodnie z obowiązującym standardem tj. MSR 39.

Te zmiany nie dotyczą Spółki.

Zmiany do MSR 28 *Inwestycje w jednostkach stowarzyszonych i wspólnych przedsięwzięciach* będące częścią Zmian wynikających z przeglądu MSSF 2014-2016

Zmiany precyzują, że jednostka, która jest organizacją zarządzającą kapitałem wysokiego ryzyka, funduszem wzajemnym, funduszem powierniczym lub inną podobną jednostką, w tym związanym z inwestycjami funduszem ubezpieczeniowym może zdecydować się na wycenę inwestycji w jednostce stowarzyszonej lub wspólnym przedsięwzięciu według wartości godziwej przez wynik finansowy zgodnie z MSSF 9. Jednostka dokonuje wyboru odrębnie dla każdej jednostki stowarzyszonej lub wspólnego przedsięwzięcia, w momencie początkowego ujęcia jednostki stowarzyszonej lub wspólnego przedsięwzięcia. Jeżeli jednostka, która sama nie jest jednostką inwestycyjną, posiada udział w jednostce stowarzyszonej lub wspólnym przedsięwzięciu, które są jednostkami inwestycyjnymi. Jednostka ta może, stosując metodę praw własności, zdecydować się na utrzymanie wyceny według wartości godziwej stosowaną przez tę jednostkę stowarzyszoną lub to wspólne przedsięwzięcie, będące jednostkami inwestycyjnymi, w odniesieniu do udziałów w jednostce stowarzyszonej lub wspólnego przedsięwzięcia, będących jednostkami inwestycyjnymi, w jednostkach zależnych. Wyboru tego dokonuje się odrębnie dla każdej jednostki stowarzyszonej lub wspólnego przedsięwzięcia inwestycyjnego w dniu a) początkowego ujęcia tej jednostki stowarzyszonej lub wspólnego przedsięwzięcia, będących jednostkami inwestycyjnymi; b) w którym ta jednostka stowarzyszona lub to wspólne przedsięwzięcie stają się jednostką inwestycyjną; c) w którym ta jednostka stowarzyszona lub to wspólne przedsięwzięcie, będące jednostkami inwestycyjnymi, stają się jednostką dominującą.

Zmiany nie mają istotnego wpływu na śródroczne skrócone jednostkowe sprawozdanie finansowe LPP SA.

Zmiany do MSSF 1 *Zastosowanie Międzynarodowych Standardów Sprawozdawczości Finansowej po raz pierwszy* będące częścią Zmian wynikających z przeglądu MSSF 2014-2016

Krótkoterminowe zwolnienia ze stosowania innych MSSF zawarte w paragrafach E3-E7 MSSF 1 zostały usunięte.

Zmiany nie mają istotnego wpływu na śródroczne skrócone jednostkowe sprawozdanie finansowe LPP SA.

Spółka nie zdecydowała się na wcześniejsze zastosowanie żadnego standardu, interpretacji lub zmiany, która została opublikowana, lecz nie weszła dotychczas w życie w świetle przepisów Unii Europejskiej.

2.3. Korekty błędów oraz zmiana zasad rachunkowości

W skróconym jednostkowym sprawozdaniu finansowym nie miała miejsca korekta błędów ubiegłych lat.

Jednocześnie Spółka dokonała kilku zmian w prezentacji danych w sprawozdaniu finansowym.

■ Zmiana prezentacji transakcji sprzedaży nakładów w obcym obiekcie

Od stycznia 2018 roku sprzedaż nakładów w obcym obiekcie jest prezentowana następująco:

- Nakłady poniesione w obcym obiekcie wykazywane są w Rzeczowych aktywach trwałych i amortyzowane przez okres użytkowania
- Wartość faktury netto na sprzedaż tych nakładów wykazywana jest w całości w Rozliczeniach międzyokresowych i rozliczana w czasie w okresie trwania umowy.

Dotychczas Spółka prezentowała wartość netto tej transakcji w Rozliczeniach międzyokresowych i rozliczała ją w czasie.

Dane za rok 2017 oraz na dzień 30 czerwca 2017 roku zostały przekształcone, a wartości wykazane w tabeli poniżej.

■ Zmiana prezentacji aktywa i zobowiązania z tytułu podatku odroczonego

Od stycznia 2018 roku wartość aktywa i zobowiązania z tytułu podatku odroczonego wykazywana jest w Sprawozdaniu z sytuacji finansowej w wartości netowanej a nie jak do tej pory w sztyku rozwartym.

Dane za rok 2017 oraz na dzień 30 czerwca 2017 roku zostały przekształcone, a wartości wykazane w tabeli poniżej.

■ Zmiana prezentacji zobowiązań z tytułu licencji

Od stycznia 2018 roku zobowiązania z tytułu licencji są prezentowane w Zobowiązaniach z tytułu dostaw i usług, a nie jak do tej pory korygowały wartość zapasów.

Dane za rok 2017 oraz na dzień 30 czerwca 2017 roku zostały przekształcone, a wartości wykazane w tabeli poniżej.

■ Zmiana na prezentacji odpisów aktualizujących wartość zapasów

Od stycznia 2018 roku odpisy aktualizujące wartość zapasów są prezentowane w Sprawozdaniu z całkowitych dochodów w pozycji Koszt własny sprzedaży. Dotychczas wartość ta wykazywana była w części pozostałej operacyjnej.

Dane za okres 6 miesięcy 2017 roku zostały przekształcone, a wartości wykazane w tabeli poniżej.

Jednocześnie dokonano zmian w prezentacji danych na dzień 30 czerwca 2017 roku oraz 31 grudnia i 01 stycznia 2017 roku w Sprawozdaniu z sytuacji finansowej oraz w Sprawozdaniu z całkowitych dochodów za okres 6 miesięcy zakończony dnia 30 czerwca 2017 roku w związku ze zmianami wprowadzonymi w 2017 roku. Wszystkie zmiany zostały wykazane w tabeli poniżej.

W wyniku zastosowania zmian w prezentacji dokonano następujących korekt do danych finansowych na dzień 31.12.2017 roku:

Zmiany w okresie 12 miesięcy 2017	Wartość w tys. PLN	Dane zatwierdzone	Dane przekształcone
Sprzedaż nakładów w obcym obiekcie	95 274	Rozliczenia międzyokresowe (zobowiązania)	Rzeczowe aktywa trwałe
Sprzedaż nakładów w obcym obiekcie	312	Rozliczenia międzyokresowe (aktywa krótkoterminowe)	Rozliczenia międzyokresowe (zobowiązania)
Sprzedaż nakładów w obcym obiekcie	1 627	Rozliczenia międzyokresowe (aktywa długoterminowe)	Rozliczenia międzyokresowe (zobowiązania)
Zobowiązania z tytułu licencji	2 650	Zapasy	Zobowiązania z tytułu dostaw i usług
Podatek odroczony	4 972	Zobowiązania z tytułu podatku odroczonego	Aktywa z tytułu podatku odroczonego

Zmian dokonano również do danych finansowych na dzień 30.06.2017 roku:

Zmiany w okresie 6 miesięcy 2017	Wartość w tys. PLN	Dane zatwierdzone	Dane przekształcone
Odpisy aktualizujące wartość zapasów	230	Pozostałe przychody operacyjne	Koszt własny sprzedaży
Odpisy aktualizujące wartość należności	1 067	Pozostałe koszty operacyjne	Pozostałe przychody operacyjne
Odpisy aktualizujące wartość inwestycji	22 340	Pozostałe koszty operacyjne	Pozostałe przychody operacyjne
Rezerwa na zwroty od klientów	5 029	Rozliczenia międzyokresowe	Rezerwy
Należności budżetowe	17 459	Należności i pożyczki	Pozostałe aktywa niefinansowe
Sprzedaż nakładów w obcym obiekcie	66 677	Rozliczenia międzyokresowe (zobowiązania)	Rzeczowe aktywa trwałe
Sprzedaż nakładów w obcym obiekcie	182	Rozliczenia międzyokresowe (aktywa krótkoterminowe)	Rozliczenia międzyokresowe (zobowiązania)
Sprzedaż nakładów w obcym obiekcie	1 131	Rozliczenia międzyokresowe (aktywa długoterminowe)	Rozliczenia międzyokresowe (zobowiązania)
Zobowiązania z tytułu licencji	1 383	Zapasy	Zobowiązania z tytułu dostaw i usług
Podatek odroczony	3 673	Zobowiązania z tytułu podatku odroczonego	Aktywa z tytułu podatku odroczonego

Jednocześnie przedstawione zostały korekty do danych finansowych na dzień 01.01.2017 roku:

Zmiany na dzień 01 stycznia 2017	Wartość w tys. PLN	Dane zatwierdzone	Dane przekształcone
Sprzedaż nakładów w obcym obiekcie	68 793	Rozliczenia międzyokresowe (zobowiązania)	Rzeczowe aktywa trwałe
Sprzedaż nakładów w obcym obiekcie	165	Rozliczenia międzyokresowe (aktywa)	Rozliczenia międzyokresowe (zobowiązania)
Sprzedaż nakładów w obcym obiekcie	1 228	Rozliczenia międzyokresowe (aktywa)	Rozliczenia międzyokresowe (zobowiązania)
Zobowiązania z tytułu licencji	2 423	Zapasy	Zobowiązania z tytułu dostaw i usług
Podatek odroczony	2 005	Zobowiązania z tytułu podatku odroczonego	Aktywa z tytułu podatku odroczonego

3. Sezonowość działalności

Sezonowość w sprzedaży jest zjawiskiem dotyczącym całości rynku odzieżowego tak w Polsce jak i poza granicami. Zazwyczaj marża brutto uzyskiwana w drugim i czwartym kwartale jest wyższa od marży notowanej w pierwszym i trzecim kwartale. Wynika to ze sprzedaży nowych kolekcji w regularnych cenach czyli bez przecen (w drugim kwartale kolekcji wiosenno-letniej, a w czwartym kwartale jesienno-zimowej).

4. Koszt własny sprzedaży

W bieżącym okresie sprawozdawczym nastąpiła zmiana w prezentacji odpisów aktualizujących wartość zapasów. Dotychczas wartości zmian w odpisach prezentowane były w pozostałych przychodach lub kosztach operacyjnych. Z dniem 1 stycznia 2018 roku wartość ta jest wykazywana w koszcie własnym sprzedaży.

Prezentowanie odpisów aktualizujących wartość zapasów w koszcie własnym sprzedaży jest standardową praktyką w branży handlu detalicznego, stosowaną przez większość podmiotów, w tym przez największe firmy międzynarodowe, będące konkurentami LPP SA. Zmiana ta jest wyrazem podążania LPP SA za ogólnogórnymi standardami branży handlowej, również w aspekcie raportowania finansowego.

Szczegółowy podział elementów składających się na ogólną wartość kosztu własnego sprzedaży pokazuje tabela poniżej.

Koszt własny sprzedaży (w tys. PLN)	01.01.-30.06.2018	01.01.-30.06.2017 (przekształcony)
	2018	2017
Koszt własny sprzedaży towarów	1 634 112	1 486 301
Odpis aktualizujący wartość zapasów	14 562	-230
Razem koszt własny sprzedaży	1 648 674	1 486 071

5. Przychody finansowe

Przychody finansowe (w tys. PLN)	01.01.-30.06.2018	01.01.-30.06.2017 (przekształcony)
	2018	2017
Odsetki	2 006	231
Dywidendy	107 484	69 084
Zysk ze zbycia i inwestycji	0	0
Inne przychody finansowe, w tym:	7 909	2 298
- saldo różnic kursowych	7 909	2 298
Razem przychody finansowe	117 399	71 613

6. Podatek dochodowy

Główne składniki obciążenia podatkowego LPP SA za okres od 01.01.2018 do 30.06.2018 roku oraz okres porównywalny przedstawione zostały w tabeli.

Podatek dochodowy (w tys. PLN)	01.01.-30.06.2018	01.01.-30.06.2017
	2018	2017
Bieżący podatek dochodowy	83 112	24 000
Odroczony podatek dochodowy	-3 087	-1 120
Razem	80 025	22 880

Uzgodnienie podatku dochodowego od wyniku finansowego brutto przed opodatkowaniem według ustawowej stawki podatkowej, z podatkiem dochodowym wykazany w wyniku finansowym za okresy od 1 stycznia do 30 czerwca 2018 roku i 2017 roku przedstawiono w poniższej tabeli.

Podatek dochodowy (w tys. PLN)	01.01-30.06.2018	01.01-30.06.2017
	2018	2017
Zysk/sztrafa brutto przed opodatkowaniem	227 573	30 520
Podatek wg ustawowej stawki podatkowej obowiązującej w Polsce 19% (2017 rok: 19%)	43 239	5 799
Korekty dotyczące bieżącego podatku z lat ubiegłych	-609	1 501
Rezerwa na podatek dochodowy	23 449	22 500
Różnice trwałe	6 746	-6 920
Inne – podatek u źródła (nie do odzyskania)	7 200	0
Podatek dochodowy (obciążenie) ujęty w zysku lub stracie	80 025	22 880

Wartość podatku dochodowego została powiększona w II kwartale 2018 roku o rezerwę w kwocie 23 449 tys. PLN na potencjalne ryzyka podatkowe lat poprzednich. Na dzień 30 czerwca 2018 roku łączny stan rezerwy wyniósł 68,8 mln PLN. Dokładny opis przyczyny utworzenia takiej rezerwy został szczegółowo opisany w nocie 19.2.

7. Zysk na akcję

Zysk na akcję liczony jest wg formuły zysk netto podzielony przez średnią ważoną liczbę akcji zwykłych występujących w danym okresie.

Kalkulacja zysku na akcje została zaprezentowana poniżej.

Zysk na akcję (w tys. PLN)	01.01.2018 30.06.2018	01.04.2018 30.06.2018	01.01.2017 30.06.2017	01.04.2017 30.06.2017
Zysk (sztrafa) netto okresu bieżącego przypadający akcjonariuszom jednostki dominującej	147 548	162 450	7 640	75 965
Średnia ważona liczba akcji zwykłych	1 833 445	1 833 445	1 820 313	1 820 313
Rozwodniona liczba akcji zwykłych	1 834 415	1 834 415	1 829 094	1 829 094
Zysk (sztrafa) na akcję	80,48	88,60	4,20	41,73
Zysk rozwodniony (sztrafa) na akcję	80,43	88,56	4,18	41,53

8. Rzeczowe aktywa trwałe

■ Kupno i sprzedaż

W okresie 6 miesięcy zakończonym 30 czerwca 2018 roku Spółka nabyła rzeczowe aktywa trwałe o wartości 104 893 tys. PLN (w okresie 6 miesięcy zakończonym 30 czerwca 2017 roku: 44 700 tys. PLN). Były to głównie inwestycje związane z budową nowych sklepów, a także rozpoczęcie budowy nowej części centrum logistycznego w Pruszczu Gdańskim oraz zakup gruntów pod budowę nowego centrum logistycznego w Brześciu Kujawskim.

W okresie 6 miesięcy zakończonym 30 czerwca 2018 roku Spółka sprzedała rzeczowe aktywa trwałe o wartości netto 99 tys. PLN (w okresie 6 miesięcy zakończonym 30 czerwca 2017 roku: 4 944 tys. PLN) osiągając zysk netto na sprzedaży 91 tys. PLN (2017 rok: 192 tys. PLN).

■ Odpisy z tytułu utraty wartości

W okresie zakończonym 30 czerwca 2018 roku LPP SA rozpoznała dodatkowy odpis z tytułu utraty wartości środków trwałych w wysokości 3 885 tys. PLN w związku z brakiem rentowności i wcześniejszym zamknięciem salonów (w analogicznym okresie roku poprzedniego brak jest odpisów aktualizujących). Jednocześnie w 2018 roku miało miejsce wykorzystanie odpisu z tytułu utraty wartości w wysokości 2 447 tys. PLN (w analogicznym okresie roku poprzedniego również miało miejsce rozwiązanie odpisu w wysokości 16 440 tys. PLN, częściowo przez wykorzystanie – kwota 14 003 tys. PLN oraz poprzez rozwiązanie z uwagi na zaniknięcie przesłanek – kwota 2 437 tys. PLN). W Sprawozdaniu z całkowitych dochodów rozwiązanie odpisu aktualizującego wykazane zostało w pozycji Pozostałe koszty operacyjne w kwocie 3 885 tys. PLN.

- Zobowiązanie umowne do nabycia rzeczowego majątku trwałego

Na dzień bilansowy LPP SA posiada zobowiązania umowne do nabycia rzeczowego majątku trwałego w kwocie 273 698 tys. PLN.

Na powyższą kwotę tę składały się :

- 1) Zobowiązania związane z budową sklepów LPP – 35 101 tys. PLN
- 2) Zobowiązania z tytułu kontraktów na rozbudowę centrów logistycznych – 156 730 tys. PLN
- 3) Zobowiązania z tytułu kontraktów na budowę budynków biurowych – 104 536 tys. PLN.

W okresach porównawczych wielkość ta kształtowała się następująco:

- 30.06.2017 - kwota 66 677 tys. PLN
- 31.12.2017 - kwota 131 060 tys. PLN

9. Aktywa niematerialne

- Kupno i sprzedaż

W okresie 6 miesięcy zakończonym 30 czerwca 2018 roku Spółka nabyła składniki aktywów niematerialnych o wartości 14 847 tys. PLN (w okresie 6 miesięcy zakończonym 30 czerwca 2017 roku: 13 834 tys. PLN).

W okresie 6 miesięcy zakończonym 30 czerwca 2018 roku oraz w okresie porównywalnym roku 2017 Spółka nie sprzedała żadnych składników aktywów niematerialnych.

- Odpisy z tytułu utraty wartości

W okresie zakończonym 30 czerwca 2018 roku oraz w analogicznym okresie roku poprzedniego LPP SA nie rozpoznała żadnych odpisów z tytułu utraty wartości niematerialnych. Podobna sytuacja jest z rozwiązaniem odpisów aktualizujących wartości niematerialne w bieżącym okresie. Natomiast w roku poprzednim miało miejsce wykorzystanie odpisu w wysokości 2 305 tys. PLN.

10. Inwestycje w jednostkach zależnych

Wartość udziałów w jednostkach zależnych oraz dopłaty do kapitału spółek zależnych według ich ceny nabycia oraz ich zmiany w poszczególnych okresach przedstawiały się następująco:

Inwestycje w jednostkach zależnych (w tys. PLN)	Udziały	Dopłaty do kapitału
Stan na 1 stycznia 2018 roku	359 561	1 176 169
- zwiększenie	47 192	0
- zmniejszenie	0	0
Stan na 30 czerwca 2018 roku	406 753	1 176 169
Stan na 1 stycznia 2017 roku	298 472	1 012 522
- zwiększenie	18 221	148 366
- zmniejszenie	0	0
Stan na 30 czerwca 2017 roku	316 695	1 160 888

Wartość odpisów aktualizujących wartość udziałów oraz dopłaty do kapitału spółek zależnych oraz ich zmiany w poszczególnych okresach przedstawiały się następująco:

Odpis aktualizujący (w tys. PLN)	Odpis aktualizujący udziały	Odpis aktualizujący dopłaty do kapitału
Stan na 1 stycznia 2018 roku	84 141	180 400
- zwiększenie	0	0
- zmniejszenie	0	0
Stan na 30 czerwca 2018 roku	84 141	180 400
Stan na 1 stycznia 2017 roku	91 482	239 561
- zwiększenie	2 091	55 587
- zmniejszenie	473	21 866
Stan na 30 czerwca 2017 roku	93 100	273 282

W okresie sprawozdawczym nastąpiło zwiększenie wartości udziałów.

Na zwiększenie wartości udziałów miało wpływ podwyższenie kapitału w spółce w Wielkiej Brytanii i Serbii oraz utworzenie nowych spółek oraz ich dokapitalizowanie w Słowenii i Kazachstanie.

11.Zapasy

W okresie 6 miesięcy zakończonym 30 czerwca 2018 roku, Spółka dokonała spisania wartości zapasów do wartości możliwej do odzyskania w kwocie 14 562 tys. PLN (w okresie 6 miesięcy zakończonym 30 czerwca 2017 roku: - 230 tys. PLN). Kwota ta została ujęta w pozycji „Koszt własny sprzedaży”. Spisanie wartości dotyczyło towarów z poprzednich sezonów oraz bieżącej kolekcji, które utraciły swoją wartość handlową lub użytkową.

12.Pozostałe aktywa finansowe

W okresie sprawozdawczym Spółka nabyła jednostki uczestnictwa w funduszach rynku pieniężnego. Wartość jednostek na dzień 30 czerwca 2018 roku wynosiła 189 785 tys. PLN i składała się z wartości nabytych jednostek w dniu zakupu w kwocie 189 000 tys. PLN oraz z jej wyceny w kwocie 785 tys. PLN. W Sprawozdaniu z przepływów pieniężnych Spółka w działalności i inwestycyjnej wykazuje nabycie w kwocie 389 000 tys. PLN oraz umorzenie funduszy w wysokości 200 000 tys. PLN. Wartość wyceny w wysokości 381 tys. PLN jest uwzględniona w części operacyjnej w pozycji Odsetki i udziały w zyskach. Wartość zysku otrzymanego z umorzonych jednostek wyniosła 404 tys. PLN i została wykazana w pozycji Inne wpływy z aktywów finansowych w części inwestycyjnej. Wyce na wyżej wymienionych instrumentów mieści się w poziomie 1 hierarchii wartości godziwej w odniesieniu do jednostek uczestnictwa w funduszach notowanych na rynku regulowanym oraz w poziomie 2 hierarchii wartości godziwej w odniesieniu do jednostek uczestnictwa w funduszach nienotowanych.

Pozostała wartość w pozycji Pozostałe aktywa finansowe wynika z dodatniej wyceny forwardów USD/PLN, która na dzień 30 czerwca 2018 roku wynosi 14 252 tys. PLN. Wyce na wyżej wymienionych instrumentów mieści się w poziomie 2 hierarchii wartości godziwej.

13.Odpisy aktualizujące wartość pozostałych aktywów

Odpisy aktualizujące wartość pożyczek (w tys. PLN)	01.01.2018 - 30.06.2018	01.01.2017- 30.06.2017
Stan na początek okresu	27	29
Odpisy ujęte jako koszt w okresie	0	0
Odpisy odwrócone w okresie	0	1
Stan na koniec okresu	27	28

Odpisy aktualizujące wartość należności (w tys. PLN)	01.01.2018-30.06.2018	01.01.2017-30.06.2017
Stan na początek okresu	6 284	6 651
Odpisy ujęte jako koszt w okresie	498	1 120
Odpisy odwrócone w okresie	257	1 425
Stan na koniec okresu	6 525	6 346

14. Kapitał podstawowy

Na dzień 30 czerwca 2018 roku kapitał Spółki ten wynosił 3 705 tys. PLN i nie uległ zmianie w porównaniu z 31 grudnia 2017 roku. Podzielony był na 1 852 423 akcje o wartości nominalnej 2 zł każda.

Struktura własności kapitału zakładowego je jednostki dominującej na dzień 30 czerwca 2018 roku

Akcjonariusz	Liczba posiadanych akcji (w szt.)	Udział w kapitale zakładowym	Liczba głosów na WZA	Udział w ogólnej liczbie głosów na WZA	Wartość nominalna udziałów
Marek Piechocki	175 497	9,5%	875 493	27,1%	350 994
Jerzy Lubianiec	174 999	9,5%	874 995	27,1%	349 998
Forum TFI SA*	195 050	10,5%	195 058	6,0%	390 100
Akcje własne**	18 978	1,0%	0	0,0%	37 956
Pozostali akcjonariusze	1 287 899	69,5%	1 287 899	39,8%	2 575 798
Razem	1 852 423	100,0%	3 233 445	100,0%	3 704 846

*Forum TFI SA zarządza funduszami Forum 64 FIZ (podmiot powiązany z Panem Jerzym Lubiańcem – akcjonariuszem LPP) oraz Forum 65 FIZ (podmiot powiązany z Panem Markiem Piechockim – akcjonariuszem LPP).
** z 18 978 akcji LPP SA nie może być wykonywane prawo głosu na WZA, gdyż są to akcje własne LPP

15. Świadczenia pracownicze

Wartość świadczeń pracowniczych ujętych w skróconym jednostkowym sprawozdaniu finansowym oraz ich zmiany w poszczególnych okresach przedstawiały się następująco:

Świadczenia pracownicze (w tys. PLN)	Długoterminowe zobowiązanie na świadczenia emerytalne i podobne	Krótkoterminowe zobowiązanie na niewypłacone wynagrodzenia	Krótkoterminowe zobowiązanie na niewykorzystany urlop
Stan na 1 stycznia 2018 roku	733	21 172	7 284
- za wiazanie rezerwy	0	23 683	25 984
- wykorzystanie rezerwy	0	21 172	0
- rozwiązanie rezerwy	0	0	24 855
Stan na 30 czerwca 2018 roku	733	23 683	8 413
Stan na 1 stycznia 2017 roku	2 222	10 388	5 100
- za wiazanie rezerwy	5 060	6 463	13 474
- wykorzystanie rezerwy	0	10 388	0
- rozwiązanie rezerwy	4 703	0	11 869
Stan na 30 czerwca 2017 roku	2 579	6 463	6 705

16.Rezerwy

Wartość rezerw ujętych w skróconym jednostkowym sprawozdaniu finansowym LPP S.A. oraz ich zmiany w poszczególnych okresach przedstawiały się następująco:

Rezerwy (w tys. PLN)	Rezerwa na zwrot towarów	Pozostałe rezerwy
Stan na 1 stycznia 2018 roku	5 254	0
- za wiązanie rezerwy	6 697	833
- rozwiązanie rezerwy	5 254	0
Stan na 30 czerwca 2018 roku	6 697	833
Stan na 1 stycznia 2017 roku	3 668	2 423
- za wiązanie rezerwy	5 029	0
- rozwiązanie rezerwy	3 668	2 244
Stan na 30 czerwca 2017 roku	5 029	179

17.Dywidendy wypłacone i zaproponowane do wypłaty

W pierwszym półroczu 2018 roku LPP SA nie wypłacała akcjonariuszom dywidendy. Jednocześnie w okresie sprawozdawczym tj. w dniu 25 maja 2018 roku uchwałą nr 21 WZA LPP SA podjęto decyzję o przeznaczeniu części zysku wypracowanego za 2017 rok na wypłatę dywidendy w kwocie 73 342 480 PLN. Dzień dywidendy ustalono na 24 sierpnia 2018 roku, natomiast dzień wypłaty dywidendy ustalono na 14 września 2018 roku. Na dzień podjęcia uchwały wielkość kwoty dywidendy przypadająca na jedną akcję LPP SA wynosiła 40,00 PLN.

18.Transakcje z jednostkami powiązanymi

Za jednostki powiązane wobec LPP SA uznaje się:

- spółki krajowe i zagraniczne w których LPP SA sprawuje kontrolę poprzez posiadanie bezpośrednio udziałów,
- osoby wchodzące w skład kluczowego personelu kierowniczego LPP SA ora z bliscy członkowie ich rodzin,
- podmioty, w których osoby zaliczone do kluczowego personelu lub ich bliscy członkowie rodzin sprawują kontrolę lub na które wywierają znaczący wpływ, w znaczeniu zgodnym z MSR 24.

18.1. Kluczowy personel

Za kluczowy personel kierowniczy Grupa uznaje członków Zarządu oraz Rady Nadzorczej jednostki dominującej.

Wartość krótkoterminowych świadczeń członków Zarządu jednostki dominującej, otrzymanych w okresie od 1 stycznia do 30 czerwca 2018 roku wyniosła 4 302 tys. PLN.

Wynagrodzenia prezentowane odrębnie dla każdej z osób zaliczonych do kluczowego personelu, kształtowały się następująco:

Nazwisko i imię (w tys. PLN)	Stanowisko	30 czerwca 2018	30 czerwca 2017
Marek Piechocki	Prezes Zarządu	1 512	968
Przemysław Lutkiewicz	Wiceprezes Zarządu	930	645
Jacek Kujawa	Wiceprezes Zarządu	930	645
Sławomir Łoboda	Wiceprezes Zarządu	930	645

Wartość krótkoterminowych świadczeń członków Rady Nadzorczej jednostki dominującej, otrzymanych w okresie od 1 stycznia do 30 czerwca 2018 roku wyniosła 77 tys. PLN.

Wynagrodzenia prezentowane odrębnie dla każdej z osób Rady Nadzorczej, kształtowały się następująco:

Nazwisko i imię (w tys. PLN)	Stanowisko	30 czerwca 2018	30 czerwca 2017
Wojciech Olejniczak	Członek RN	14	10
Piotr Piechocki	Członek RN	10,5	0
Magdalena Sykuła	Członek RN	17,5	0
Antoni Tymiński	Członek RN	17,5	0
Miłosz Wiśniewski	Członek RN	17,5	0
Jerzy Lubianiec	Przewodniczący RN	0	40
Maciej Matusiak	Członek RN	0	10
Krzysztof Olszewski	Członek RN	0	10
Dariusz Pachla	Członek RN	0	22

18.2. Transakcje z podmiotami powiązаныmi

Podmioty powiązane (w tys. PLN)	Zobowiązania na 30.06.2018	Należności na 30.06.2018	Przychody ze sprzedaży za okres 01.01- 30.06.2018 roku	Zakupy za okres 01.01-30.06.2018 roku
Zależne spółki krajowe	31 698	2 846	5	184 479
Zależne spółki zagraniczne	54 461	109 948	911 711	122 889
Razem	86 159	112 794	911 716	307 368

Podmioty powiązane (w tys. PLN)	Zobowiązania na 31.12.2017	Należności na 31.12.2017	Przychody ze sprzedaży za okres 01.01- 30.06.2017 roku	Zakupy za okres 01.01-30.06.2017 roku
Zależne spółki krajowe	50 419	694	1 366	29 680
Zależne spółki zagraniczne	35 819	186 975	731 211	103 524
Razem	86 238	187 669	732 577	133 204

Wielkości podane w tabelach obrazują tylko transakcje wzajemne pomiędzy LPP SA a jednostkami powiązаныmi i są prezentowane z punktu widzenia jednostki dominującej.

Dane, które wykazane są jako zobowiązania LPP SA są należnościami w spółkach powiązanych, a zakupy są przychodami w podanych spółkach.

Wszystkie transakcje z podmiotami powiązаныmi są zawierane na warunkach rynkowych.

Przychody dotyczące zależnych spółek krajowych pochodzą z wynajmu pomieszczeń biurowych na potrzeby działalności tychże firm oraz usług z tytułu ich prowadzenia, natomiast przychody do spółek zagranicznych wynikają ze sprzedaży towarów oraz usług.

Zakupy od zależnych spółek krajowych dotyczą wynajmu nieruchomości, w których prowadzone są sklepy Cropp, Reserved, Mohito i House oraz usług ich prowadzenia, natomiast zakupy od spółek zagranicznych dotyczą wyłącznie kosztów za korzystanie ze znaków towarowych.

19. Zdarzenia po dniu bilansowym i inne istotne zmiany

19.1. Zmiana udziałów w jednostce dominującej

W dniu 20 lipca 2018 roku nastąpiła zmiana udziałów w ogólnej liczbie głosów na WZA. Akcje będące w posiadaniu głównych akcjonariuszy: Marka Piechockiego i Jerzego Lubiańca (RB nr 16/2018) zostały przeniesione do powołanych fundacji tj. Semper Simul oraz Sky. Na rzecz tych fundacji przeniesione zostały akcje Spółki należące do wymienionych głównych akcjonariuszy oraz również z dwóch funduszy zarządzanych przez TFI Forum SA.

W wyniku powyższego nowa struktura kapitału zakładowego jednostki dominującej na dzień 31.08.2018 roku wygląda następująco:

Akcjonariusz	Liczba posiadanych akcji (w szt.)	Udział w kapitale zakładowym	Liczba głosów na WZA	Udział w ogólnej liczbie głosów na WZA	Wartość nominalna udziałów
Fundacja Semper Simul*	319 208	17,2%	1 019 208	31,5%	638 416
Fundacja Sky**	226 338	12,2%	926 338	28,6%	452 676
Akcje własne***	18 978	1,0%	0	0,0%	37 956
Pozostali akcjonariusze	1 287 899	69,5%	1 287 899	39,8%	2 575 798
Razem	1 852 423	100,0%	3 233 445	100,0%	3 704 846

*Fundacja Semper Simul - fundacja związana z Panem Markiem Piechockim (art.3 ust.1 pkt 26 lit. d MAR)

**Fundacja Sky - fundacja związana z Panem Jerzym Lubiańcem (art.3 ust.1 pkt 26 lit. d MAR i art.4 pkt 15 ustawy o ofercie publicznej)

* z 18 978 akcji LPP SA nie może być wykonywane prawo głosu na WZA, gdyż są to akcje własne LPP SA

19.2. Sprawy sądowe

W nawiązaniu do informacji zawartych we wcześniejszych raportach okresowych i bieżących o toczącym się postępowaniu kontrolnym w sprawie rozliczenia podatku dochodowego za rok 2012 LPP SA oczekuje na ponowne rozstrzygnięcie sprawy przez organ podatkowy I instancji podtrzymując dotychczasowe stanowisko, iż w jej ocenie prawidłowo dokonała naliczenia wysokości podatku dochodowego za 2012 rok oraz zaliczenia do kosztów uzyskania przychodów wydatków, które zgodnie z obowiązującymi w tym zakresie przepisami prawa mogły być zaliczone do takich kosztów. Po przeprowadzeniu analizy rozliczeń związanych z opłatami licencyjnymi za korzystanie ze znaków towarowych, o których mowa w notcie 18.2 Transakcje z podmiotami powiązаныmi Śródrocznego skróconego sprawozdania finansowego, LPP SA wykazuje na dzień 30 czerwca 2018 roku rezerwę na potencjalne ryzyka podatkowe w łącznej wysokości 68,8 mln.

Niezależnie od powyższej sprawy, na wniosek Pomorskiego Urzędu Celno-Skarbowego w Gdyni, Spółka przekazała dokumenty dotyczące rozliczenia podatku dochodowego za lata 2011 i 2013.

Do daty publikacji załączonego sprawozdania finansowego nie wystąpiły i inne niż wymienione powyżej zdarzenia po dniu bilansowym wymagające dodatkowych ujawnień.

20. Zatwierdzenie do publikacji

Skrócone śródroczne sprawozdanie finansowe sporządzone za okres 6 miesięcy zakończony 30.06.2018 roku (wraz z danymi porównawczymi) zostało zatwierdzone do publikacji przez Zarząd LPP SA w dniu 31 sierpnia 2018 roku.

Zarząd LPP SA:

Marek Piechocki

Prezes Zarządu

Przemysław Lutkiewicz

Wiceprezes Zarządu

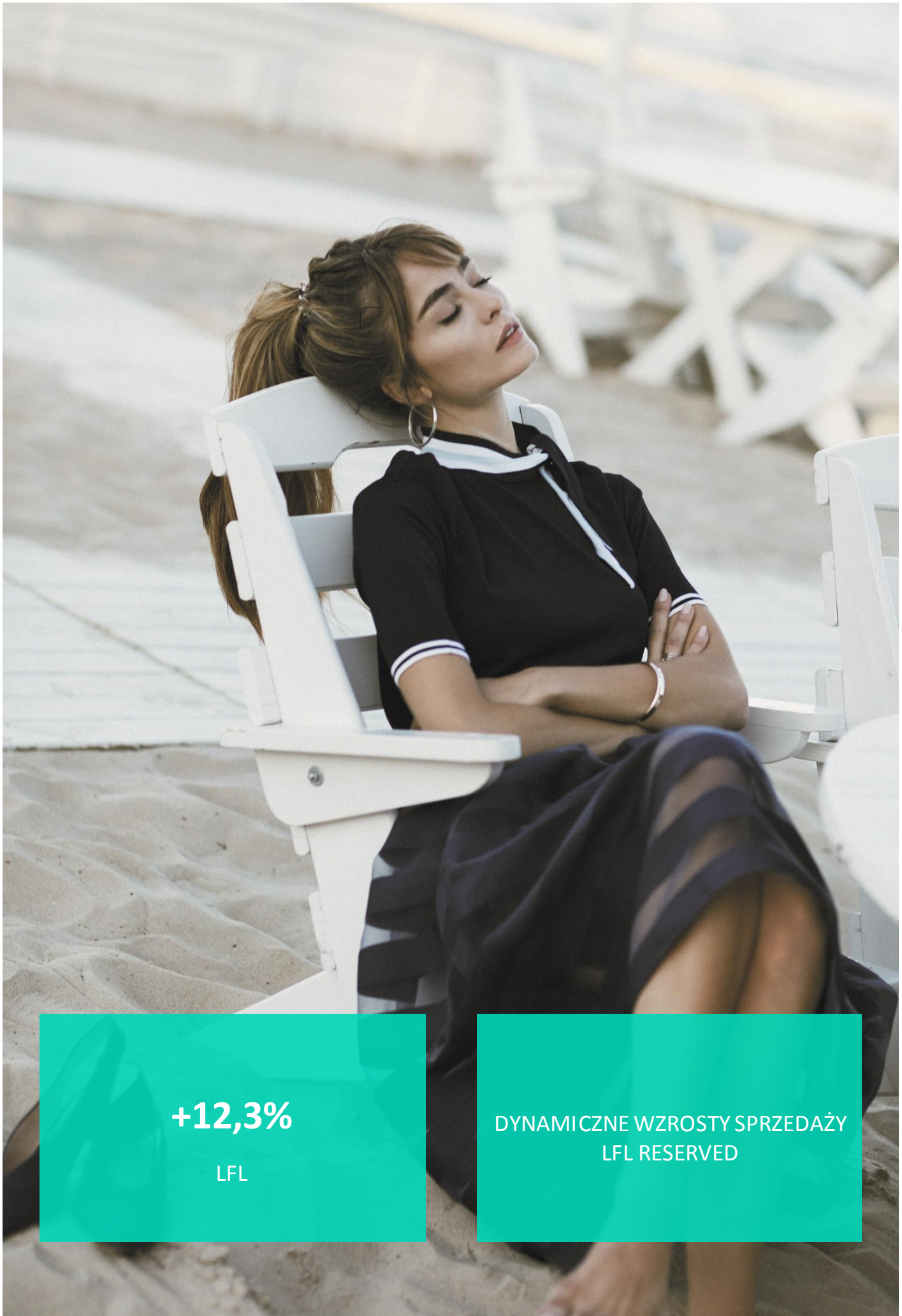
Jacek Kujawa

Wiceprezes Zarządu

Sławomir Łoboda

Wiceprezes Zarządu

GDAŃSK, DNIA 31 SIERPNIA 2018 ROKU



+12,3%

LFL

DYNAMICZNE WZROSTY SPRZEDAŻY
LFL RESERVED

Śródroczne skonsolidowane sprawozdanie z działalności Grupy Kapitałowej LPP SA

1. Działalność Grupy Kapitałowej LPP SA w okresie 01.01.2018 – 30.06.2018

Podstawowe działania realizowane w I półroczu 2018 roku

1. Liczba sklepów i powierzchnia handlowa

Na koniec I półrocza 2018 roku GK posiadała 1 756 salonów (o 46 więcej niż przed rokiem) o całkowitej powierzchni ok. 1 034,2 tys. m kw. 771 sklepów o powierzchni 516,2 tys. m kw. znajdowało się poza granicami kraju. Łączna powierzchnia handlowa w porównaniu z czerwcem 2017 roku wzrosła o 10,8%.

Stan na 30.06.2018	Liczba sklepów	Zmiana r/r (%)	I półrocze 2018 roku	I półrocze 2017 roku	Zmiana r/r (%)
			Pow. w tys. m2	Pow. w tys. m2	
Reserved	463	+5	582,2	520,8	11,8%
Cropp	382	-4	130,1	121,9	6,7%
House	335	-3	113,0	106,6	6,0%
Mohito	294	+6	105,5	99,3	6,3%
Sinsay	253	+49	92,8	72,5	28,1%
Outlety	29	-7	10,6	12,6	-15,9%
Razem GK LPP	1 756	+46	1 034,2	933,7	10,8%

2. Sprzedaż w podziale na poszczególne marki

Największe nominalne wzrosty sprzedaży r/r w I półroczu 2018 roku wygenerowało Reserved. Tak dobry wynik marka uzyskała dzięki kolekcjom które spotkały się z uznaniem klientek i klientów oraz konsekwentnemu rozwojowi powierzchni (otwarcia nowych salonów oraz powiększenia dotychczasowych). Największą dynamikę natomiast w I półroczu 2018 roku odnotowało Sinsay. Wynik ten marka uzyskała dzięki udanej kolekcji i dynamicznemu rozwojowi powierzchni (nowe salony nie tylko w kraju, ale również za granicą). Dwie marki: Reserved i Cropp w I półroczu 2018 roku wygenerowały więcej przychodów z zagranicy niż z kraju.

Sprzedaż w salonach poszczególnych marek oraz w kanale on-line zrealizowaną w I półroczu 2018 roku oraz II kwartale 2018 roku zaprezentowano w poniższych tabelach.

	Sprzedaż w I półroczu 2018 roku (mln PLN)	Sprzedaż w I półroczu 2017 roku (mln PLN)	Zmiana r/r (%)
Reserved	1 649	1 377	19,8%
Cropp	497	442	12,3%
House	392	339	15,6%
Mohito	375	396	-5,3%
Sinsay	345	261	32,1%
E-commerce	309	140	121,5%
Pozostałe	63	113	-43,9%

	Sprzedaż w II kwartale 2018 roku (mln PLN)	Sprzedaż w II kwartale 2017 roku (mln PLN)	Zmiana r/r (%)
Reserved	921	763	20,8%
Cropp	287	254	12,9%
House	223	181	23,1%
Mohito	212	212	0,1%
Sinsay	202	149	36,3%
E-commerce	179	85	110,6%
Pozostałe	26	62	-58,8%

3. Sprzedaż w sklepach porównywalnych

Przychody ze sprzedaży w sklepach porównywalnych (LFL) w walutach lokalnych w I półroczu 2018 roku wzrosły o 12,3%, zaś w II kwartale 2018 roku o 14,6%.

W I półroczu 2018 roku wszystkie marki pokazały dodatnie LFL za wyjątkiem Mohito. Najwyższe wzrosty w salonach porównywalnych zanotowała marka Reserved, co pokazuje sukces podjętych we wcześniejszych kwartałach działań nad poprawą kolekcji tej marki.

W okresie sprawozdawczym we wszystkich krajach, w których GK posiadała własne salony, sprzedaż porównywalna była dodatnia. Najwyższe dwucyfrowe LFL odnotowały salony w Rumunii, na Węgrzech i na Ukrainie.

4. Sprzedaż internetowa

W I półroczu 2018 roku GK LPP osiągnęła 309,4 mln PLN przychodów ze sprzedaży internetowej tj. 121,5% więcej niż przed rokiem. Przychody te stanowią 8,5% przychodów Grupy, oraz 9,9% przychodów Polski.

Kontynuacja trzycyfrowych wzrostów sprzedaży internetowej została osiągnięta dzięki rozwojowi e-sklepów poza Polską, wydatkom na marketing (współpraca z blogerkami modowymi i influencerkami) oraz zmianom w przyzwyczajeniach klientów (w związku z zakazem handlu w niektóre niedziele klienci z Polski coraz częściej robią zakupy poprzez internet).

Przychody ze sprzedaży internetowej w I półroczu 2018 roku i II kwartale 2018 roku przedstawia poniższa tabela (w mln PLN).

Wielkość	I półrocze 2018 roku	I półrocze 2017 roku	Zmiana r/r (%)	II kwartał 2018 roku	II kwartał 2017 roku	Zmiana r/r (%)
Sprzedaż w mln PLN	309,4	139,7	121,5%	178,5	84,8	110,6%

5. Przychody ze sprzedaży wg. krajów i rejonów

Przychody ze sprzedaży wypracowane przez spółki GK działające w poszczególnych krajach oraz rejonach przedstawiają poniższe tabele (w tys. PLN).

	I półrocze 2018 roku	I półrocze 2017 roku	Zmiana r/r (%)	II kwartał 2018 roku	II kwartał 2017 roku	Zmiana r/r (%)
Polska	1 959 932	1 691 808	15,8%	1 092 695	942 435	15,9%
Czechy	183 166	138 595	32,2%	103 993	78 471	32,5%
Słowacja	110 488	88 244	25,2%	63 974	49 527	29,2%
Węgry	74 711	45 215	65,2%	42 880	25 926	65,4%
Litwa	59 220	47 520	24,6%	34 986	26 404	32,5%
Łotwa	45 421	36 219	25,4%	26 665	20 215	31,9%
Estonia	56 731	42 986	32,0%	32 456	23 725	36,8%
Rosja	635 315	595 933	6,6%	356 353	325 418	9,5%
Ukraina	150 155	116 681	28,7%	90 754	63 621	42,6%
Białoruś*	6 327	5 593	13,1%	2 678	5 593	-52,1%
Bułgaria	36 803	26 665	38,0%	22 171	14 864	49,2%
Rumunia	108 591	72 528	49,7%	62 433	40 004	56,1%
Chorwacja	39 322	31 221	25,9%	24 160	17 829	35,5%
Serbia	9 794	-	-	7 060	-	-
Niemcy	125 816	115 237	9,2%	71 465	65 798	8,6%
Wielka Brytania	19 829	-	-	10 749	-	-
Bliski Wschód*	8 467	13 305	-36,4%	4 263	5 605	-23,9%
Razem	3 630 088	3 067 748	18,3%	2 049 736	1 705 433	20,2%

	I półrocze 2018 roku	I półrocze 2017 roku	Zmiana r/r (%)	II kwartał 2018 roku	II kwartał 2017 roku	Zmiana r/r (%)
Polska	1 959 932	1 691 808	15,8%	1 092 695	942 435	15,9%
Inne kraje europejskie	869 892	644 429	35,0%	502 993	362 761	38,7%
Rosja, Ukraina, Białoruś*	791 797	718 207	10,2%	449 785	394 631	14,0%
Bliski Wschód*	8 467	13 305	-36,4%	4 263	5 605	-23,9%
Razem	3 630 088	3 067 748	18,3%	2 049 736	1 705 433	20,2%

*Przychody z krajów Bliskiego Wschodu oraz Białorusi to przychody ze sklepów franczyzowych.

6. Sprzedaż na m2

Sprzedaż na m2 GK LPP (wskaźnik liczony jako detaliczna sprzedaż GK dzielone przez średnią liczbę metrów pracujących w danym okresie) w I półroczu 2018 roku wzrosła o 5,3% w porównaniu w rokiem ubiegłym.

Wielkość	I półrocze 2018 roku	I półrocze 2017 roku	Zmiana r/r (%)	II kwartał 2018 roku	II kwartał 2017 roku	Zmiana r/r (%)
Sprzedaż detaliczna m2/m-c w PLN	577	548	5,3%	631	603	4,7%

7. Koszty działalności operacyjnej

Koszty operacyjne GK LPP składają się z kosztów sklepów własnych, kosztów sklepów franczyzowych oraz kosztów centrali. Na koszty centrali składają się m.in. koszty centrali w Gdańsku, biura w Krakowie i Warszawie, biur zagranicznych spółek zależnych oraz koszty logistyki. W I półroczu 2018 roku GK odnotowała wzrost kosztów operacyjnych o 17,0%, głównie ze względu na wzrost kosztów centrali wynikających ze wzrostu kosztów logistyki, e-commerce oraz marketingu.

Wielkość	I półrocze 2018 roku	I półrocze 2017 roku	Zmiana r/r (%)	II kwartał 2018 roku	II kwartał 2017 roku	Zmiana r/r (%)
Koszty razem (w mln PLN)	1 712	1 463	17,0%	892	744	19,9%
Koszty ogółem na m2/m-c	288	268	7,3%	297	271	9,4%

8. Podstawowe wielkości obrazujące efekty funkcjonowania GK

Przychody ze sprzedaży w I półroczu 2018 roku wzrosły o 18,3% w porównaniu do analogicznego okresu roku ubiegłego, głównie dzięki bardzo dobrej sprzedaży w obu kanałach: sklepach tradycyjnych (szczególnie Sinsay oraz Reserved) oraz sklepach e-commerce. Wzrost sprzedaży w sklepach tradycyjnych wynikał ze wzrostu powierzchni handlowej – o 10,8% licząc rok do roku oraz korzystnych dynamik w sprzedaży/m². Wzrost w sprzedaży internetowej był konsekwencją zwiększonej obecności geograficznej oraz nakładów na marketing. W ujęciu geograficznym, najwyższą dynamikę sprzedaży Grupa LPP osiągnęła na Węgrzech, w Rumunii i w Bułgarii.

Marża handlowa w I półroczu 2018 roku wzrosła o 1,5 p.p., a w ujęciu procentowym z 51,9% do 53,4%, dzięki korzystnym trendom walutowym oraz udanej kolekcji wiosenno-letniej większości marek, w tym flagowej Reserved.

Koszty działalności operacyjnej wzrosły o 17,0%, pokazując dynamiki niższe niż wzrost sprzedaży. Koszty sklepów wzrosły w I półroczu 2018 roku tylko o 9,1% r/r, głównie ze względu na rozwój powierzchni. Koszty centrali wzrosły o 46,5% r/r, m.in. ze względu na dynamiczne wzrosty e-commerce (wyższe koszty logistyki).

W I półroczu 2018 roku GK odnotowała mniejsze koszty finansowe netto – niższe odsetki i opłaty (spadek zadłużenia) ale jednocześnie niższe przychody finansowe (niższe zyski na różnicach kursowych).

W rezultacie GK LPP odnotowała wzrost zysku netto w I półroczu 2018 roku o 80,5% do kwoty 101 360 tys. PLN.

Podstawowe wielkości obrazujące efekty funkcjonowania Grupy oraz osiągnięte marże w I półroczu i II kwartale 2018 roku przedstawiają poniższe tabele.

Wielkość	I półrocze 2018 roku (tys. PLN)	I półrocze 2017 roku (tys. PLN)	Zmiana r/r (%)	II kwartał 2018 roku (tys. PLN)	II kwartał 2017 roku (tys. PLN)	Zmiana r/r (%)
Przychody ze sprzedaży	3 630 088	3 067 748	18,3%	2 049 736	1 705 433	20,2%
Zysk brutto ze sprzedaży	1 937 287	1 591 550	21,7%	1 224 454	970 940	26,1%
Koszty sprzedaży i ogólnego zarządu	1 712 104	1 463 042	17,0%	891 649	743 822	19,9%
EBITDA	364 121	246 064	48,0%	397 404	281 244	41,3%
Zysk operacyjny	194 023	98 626	96,7%	311 755	207 591	50,2%
Zysk netto	101 360	56 149	80,5%	206 129	173 177	19,0%

Marża (%)	I półrocze 2018 roku	I półrocze 2017 roku	II kwartał 2018 roku	II kwartał 2017 roku
Brutto na sprzedaż	53,4%	51,9%	59,7%	56,9%
EBITDA	10,0%	8,0%	19,4%	16,5%
Operacyjna	5,3%	3,2%	15,2%	12,2%
Netto	2,8%	1,8%	10,1%	10,2%

9. Nakłady inwestycyjne

Nakłady inwestycyjne Grupy w I półroczu 2018 roku wyniosły 287 mln PLN i były wyższe niż przed rokiem o ok. 42%, ze względu na większe wydatki na salony oraz koszty związane z centrami dystrybucyjnymi tj. rozbudowa centrum w Pruszczu Gdańskim oraz pierwsze koszty centrum w Brześciu Kujawskim.

10. Poziom zapasów na m²

Poziom zapasów i jego optymalizacja stanowi istotny element zarządzania kapitałem obrotowym – ważna jest obserwacja zapasów w przeliczeniu na m² w czasie. Na zapasy Grupy składa się towar w sklepach, towar w magazynie oraz towar w tranzycie – od producenta do centrum logistycznego. GK stara się minimalizować stan zapasów oraz jednocześnie utrzymywać wystarczającą ilość towaru do maksymalizacji sprzedaży. Na koniec I półrocza 2018 roku poziom zapasów w przeliczeniu na m² był niższy o 9,2% - głównie z powodu spadku kursu USD do PLN – LPP większość towaru kupuje w Azji, gdzie walutą rozliczeniową jest USD oraz z powodu pozytywnego odbioru kolekcji przez klientów i bardzo dobrej sprzedaży w regularnych cenach.

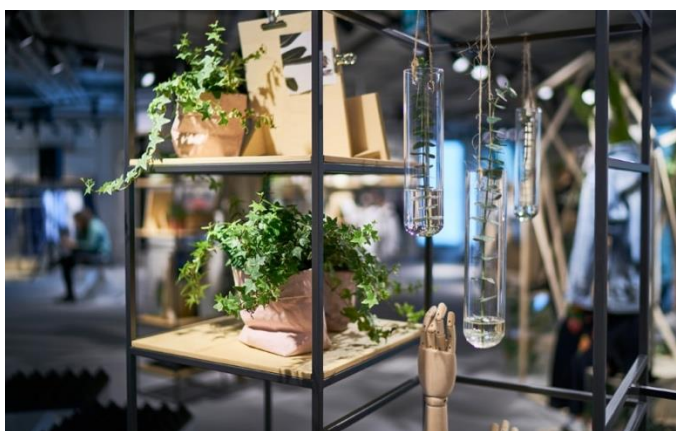
Wielkość	30.06.2018	30.06.2017	Zmiana r/r (%)
Zapasy (mln PLN)	1 490	1 482	0,5%
Zapasy na m2 w PLN	1 458	1 606	-9,2%

11. Zadłużenie

LPP posiada linie kredytowe w 6 bankach w łącznej kwocie 1,3 mld PLN, które wykorzystuje na gwarancje bankowe, a kredytywy do finansowania handlu lub jako kredyt obrotowy. Dodatkowo Grupa posiada zadłużenie długoterminowe zaciągnięte na rozbudowę centrum logistycznego oraz siedziby. Sezonowość sprzedaży powoduje, że LPP zwiększa finansowanie kredytem za zakupów w I i III kwartale – pod finansowanie zapasów oraz zmniejsza kredytowanie w II i IV kwartale w okresach regularnej sprzedaży. Spółka dąży do minimalizacji poziomu zadłużenia, a aby utrzymać bezpieczeństwo finansowe. Jednocześnie ze względu na silne przepływy operacyjne, na koniec I półrocza GK posiadała 651,5 mln zł gotówki. Dzięki temu na koniec I półrocza Grupa pokazała gotówkę netto, w wartości znacząco przewyższającej wynik I półrocza 2017 roku. Poniższe zestawienie pokazuje poziom długu netto w tys. PLN – czyli sumę kredytów pomniejszone o bilansowy stan gotówki.

Wielkość	I półrocze 2018 roku	I półrocze 2017 roku	Zmiana r/r (%)
Kredyty krótkoterminowe	172 651	255 432	-32,4%
Kredyty długoterminowe	115 223	168 469	-31,6%
Środki pieniężne	-651 458	-434 905	49,8%
Dług netto	-363 584	-11 004	n/m

Najważniejsze zdarzenia w I półroczu 2018 i do momentu publikacji raportu:



01.2018

W styczniu Spółka podpisała aneksy do umowy o limit wierzytelności z Bankiem Handlowym w Warszawie SA (RB 3/2018) oraz z BGŻ BNP Paribas SA (RB 4/2018).



02.2018

W lutym na Białorusi GK otworzyła trzy nowe salony franczyzowe (2 salony House i jeden salon Sinsay). Łączna powierzchnia salonów 1 800 m².



02.2018

W lutym GK LPP SA uruchomiła piątą e-sklep w Rosji – dla marki Cropp.



03.2018

W marcu miała miejsce premiera kampanii Reserved z udziałem światowej sławy gwiazdy Cindy Crawford.



05.2018

W maju GK LPP opublikowała pierwszy raport zintegrowany prezentujący strategię CSR i działania w tym obszarze.



05.2018

W maju miały miejsca dynamiczne otwarcia salonów marki Sinsay – w kraju i za granicą (m.in. Ukraina, Serbia).



06.2018

W czerwcu odbyła się konferencja Fashion Tech podsumowująca inwestycje LPP w nowe technologie w całym łańcuchu dostaw.



07.2018

W lipcu GK LPP podjęła decyzję o budowie kolejnego centrum dystrybucyjnego. Nowe centrum będzie mieć siedzibę w Brześciu Kujawskim.



07.2018

Założyciele LPP przenieśli majątek do fundacji dla zachowania tożsamości LPP jako polskiej firmy rodzinnej.



08.2018

W sierpniu GK LPP w ramach współpracy z partnerem franczyzowym firmą H&O Fashion Chains otworzyła pierwszy sklep Reserved w Izraelu. Salon o powierzchni 730 m2 jest zlokalizowany w centrum handlowym w Tel Awiwie.

2. Opis podstawowych zagrożeń i ryzyk związanych z pozostałymi miesiącami roku obrotowego

Na realizację strategicznych zadań i celów Grupy Kapitałowej LPP będzie miał wpływ szereg czynników wewnętrznych i zewnętrznych, stanowiących szanse ale też ryzyka i zagrożenia.

Wewnętrzne czynniki ryzyka

<p>RYZIKO MODELU BIZNESOWEGO</p>	<p>Ryzyko: GK LPP SA koncentruje swoją działalność na projektowaniu i dystrybucji odzieży oraz kreowaniu marek. Grupa nie posiada własnych mocy produkcyjnych i nie planuje rozwijać własnych zakładów produkcyjnych, a produkcja zlecana jest wyspecjalizowanym podmiotom w różnych częściach świata. Outsourcing pozwala na efektywne lokowanie produkcji oraz zapewnia dostęp do nowoczesnych, stale zmieniających się technologii. Grupa wybiera dostawców nie tylko pod kątem ceny, ale także zakresu oferty, nowoczesności parku maszynowego oraz etycznego traktowania pracowników. W związku z powyższym inwestycje Grupy kierowane są na tworzenie własnej sieci dystrybucji, e-commerce, logistykę, rozwój i technologię oraz pozyskiwanie lojalnych wobec GK i jej produktów konsumentów.</p> <p>Działania: Zarząd LPP dba o to, aby Grupa nie była uzależniona od żadnego z 1 000 dostawców z którymi współpracuje (żaden nie przekroczył progu 5% rocznych zakupów). Dodatkowo GK prowadzi na bieżąco ocenę swoich dostawców, którzy podlegają nadzorowi dokonywanemu przez biuro LPP w Sha nghaju (Chiny, założone w 1997 roku) oraz w Dhace (Bangladesz, założone w 2015 roku).</p>
<p>RYZIKO ZMIENNOŚCI TRENDÓW MODY</p>	<p>Ryzyko: Rynek odzieżowy charakteryzuje się dużą różnorodnością oczekiwań klientów i jest ściśle skorelowany ze zmianami trendów w modzie. Kluczowym czynnikiem sukcesu firmy odzieżowej jest wyczucie zmian trendów mody i dopasowanie asortymentu do aktualnych potrzeb konsumentów.</p> <p>Działania: GK zaga dnieniu mody poświęca dużą uwagę. Stale rozbudowuje zespół produktowy, obecnie Grupa posiada ponad 250 projektantów, a łącznie w dziale przygotowania produktu pracuje ponad 700 osób. Każda marka posiada odrębny zespół projektowy, który śledzi trendy w m odzie w docelowej grupie marki. Projektanci oraz osoby zaangażowane w proces tworzenia kolekcji nie tylko uczestniczą w imprezach wystawienniczych na całym świecie, ale także śledzą trendy w internecie (w tym social media) oraz trendy uliczne (street fashion) w najpopularniejszych stolicach mody tj. w Paryżu, Nowym Jorku, Seulu, Tokio. Zaczerpnięte inspiracje i trendy światowe są wykorzystywane w procesie tworzenia kolekcji, dzięki czemu ryzyko nietrafionej kolekcji zmniejsza się.</p>
<p>RYZIKO NIETRAFIONEJ LOKALIZACJI SALONU SPRZEDAŻY</p>	<p>Ryzyko: Strategia rozwoju Grupy zakłada szybką rozbudowę sieci sprzedaży. Otwieranie nowych salonów niesie ze sobą ryzyko, że któraś z lokalizacji okaże się nietrafiona. Skutkiem tego może być nierealizowanie przez salon zakładanego poziomu przychodów, a to w konsekwencji może negatywnie wpłynąć na wyniki finansowe Grupy.</p> <p>Działania: Grupa ogranicza ryzyko chybionych lokalizacji dzięki dobremu rozpoznaniu rynku oraz szczegółowej analizie każdej potencjalnej nowej lokalizacji. Obecnie GK optymalizuje rozwój sieci sprzedaży. Z jednej strony lokalizacje o niesatysfakcjonującej sprzedaży w przypadku kończącej się umowy są zamykane, a z drugiej strony salony w dobrych lokalizacjach są powiększane, aby mogły oferować klientom całość kolekcji. Grupa prowadzi działania optymalizacyjne na rynku polskim jak i globalnie, na każdym rynku, na którym istnieje więcej niż 5-7 lat.</p>
<p>RYZIKO NIEFEKTYWNEJ LOGISTYKI</p>	<p>Ryzyko: Dynamiczny rozwój powierzchni Grupy oraz sprzedaży internetowej wymusza inwestycje w usprawnienia logistyczne. Zadaniem logistyki jest szybkie skompletowanie odpowiedniej liczby przesyłek odzieży do salonów oraz bezpośrednio do klientów zamawiających on-line, jednocześnie minimalizując ilość towaru w centrach dystrybucyjnych. Wraz z zakładanym wzrostem sprzedaży Grupy wzrasta ryzyko, że obecny system logistyczny w centrum dystrybucyjnym w Pruszczu Gdańskim za pewni możliwość obsługi potrzeb GK tylko do około 2020 roku.</p> <p>Działania: Istotność zagadnienia powoduje, że Zarząd LPP przywiązuje do niego kluczową wagę i systematycznie wprowadza konieczne nowe rozwiązania. Największy rynek zagraniczny, czyli rynek rosyjski jest obsługiwany przez osobne centrum dystrybucyjne w okolicach Moskwy. Dla sprzedaży</p>

	<p>internetowej zarówno w Polsce jak i w Rosji dedykowane są osobne centra dystrybucyjne. Dla 4 marek w zakresie obsługi logistycznej kanału e-commerce w Polsce, LPP zdecydowało się na współpracę z firmą Arvato Polska - liderem w dziedzinie kompleksowych rozwiązań outsourcingowych z zakresu logistyki. Wychodząc naprzeciw rosnącemu popytowi w krajach bałkańskich i rozwojowi sieci sprzedaży tradycyjnej oraz on-line w tym regionie, GK zdecydowała się na wynajęcie w 2019 roku centrum dystrybucyjnego w Rumunii, które obsługiwać będzie klientów on-line w południowej części Europy. Dodatkowo w Polsce LPP wybuduje nowe centrum dystrybucyjne na terenie gminy Brześć Kujawski (woj. kujawsko-pomorskie). Inwestycja o powierzchni 100 tys. m² pozwoli na podwojenie obecnej powierzchni magazynowej firmy. Nowe centrum docelowo dedykowane będzie obsłudze sklepów stacjonarnych flagowej marki Reserved. Planowane wydatki z tym związane na lata 2018-2022 wyniosą 400 mln PLN. Jednocześnie stale prowadzone są usprawnienia informatyczne w zakresie logistyki. Jednym z nich jest wprowadzenie Warehouse Management System (WMS) – innowacyjnego systemu usprawniającego prace centrum dystrybucyjnego.</p>
<p>RYZIKO MIGRACJI SPRZEDAŻY TRADYCYJNEJ DO INTERNETU</p>	<p>Ryzyko: Wzrost popularności zakupów w internecie powoduje globalny trend w postaci migracji sprzedaży z salonów tradycyjnych do sklepów on-line. Tendencja ta wywiera presję na sprzedaż w salonach tradycyjnych, które w większości generują koszty stałe, a przez to wpływa na rentowność Grupy.</p> <p>Działania: Dostosowując się do panującej tendencji związanej ze wzrostem popularności zakupów internetowych Grupa posiada nowoczesne sklepy internetowe wszystkich swoich marek, oraz stale podejmuje działania zmierzające do dalszego rozwoju tego kanału sprzedaży. GK sukcesywnie wchodzi ze sprzedażą on-line na rynki krajów zarówno tych w których jest już obecna w tradycyjnym kanale sprzedaży jak i pozostałych krajów Unii Europejskiej, usprawnia mobilne platformy sprzedażowe oraz logistykę dostaw. Na koniec 2018 roku GK planuje obecność on-line na 17 rynkach (uwzględniając działania swojego franczyzobiorcy na Bliskim Wschodzie), a na koniec 2019 roku w 35 krajach. Do 2021 roku Spółka planuje zwiększyć udział sprzedaży internetowej do 20%.</p> <p>Jednocześnie Grupa podejmuje działania zmierzające do zniwelowania różnic technologicznych pomiędzy salonami stacjonarnymi a sprzedażą on-line oraz połączyć oba kanały sprzedaży w tzw. omnichannel.</p>
<p>RYZIKO UTRATY KLUCZOWYCH PRACOWNIKÓW</p>	<p>Ryzyko: Grupa zatrudnia ponad 25 tys. pracowników, którzy są niezbędni do skutecznego i rentownego prowadzenia jej podstawowej działalności. W szczególności Grupa ponosi ryzyko odejścia kluczowego personelu menedżerskiego, osób związanych z projektowaniem i przygotowaniem kolekcji oraz wysokiej rotacji wśród pracowników salonów. Istnieje też ryzyko, iż Grupa nie będzie w stanie przyciągnąć nowych talentów.</p> <p>Działania: Zarząd LPP podejmuje szereg działań mających na celu zmniejszenie tego ryzyka. Kluczowi menedżerowie biorą udział w programie motywacyjnym opartym o akcje. Grupa kładzie nacisk na przyjazne warunki pracy – pracownikom oferowana jest umowa o pracę, pracują w nowoczesnym przyjaznym środowisku przy rynkowym wynagrodzeniu.</p>

Zewnętrzne czynniki ryzyka

<p>RYZIKO MAKROEKONOMICZNE</p>	<p>Ryzyko: Sytuacja gospodarcza krajów, w których GK LPP prowadzi sprzedaż swoich produktów oraz sytuacja krajów, na terenie których znajdują się fabryki produkujące towary dla LPP ma kluczowe znaczenie dla sytuacji Grupy. Przychody i marże GK uzależnione są od sytuacji ekonomicznej gospodarstw domowych i ich skłonności do konsumpcji. Wzrost lub spadek gospodarczy w krajach, w których zlokalizowane są salony GK może przełożyć się na wzrost lub spadek wydatków konsumenckich, w tym wydatków na odzież. Analogicznie, wzrost lub spadek gospodarczy w krajach, gdzie zlokalizowana jest produkcja towarów GK może przełożyć się na wyższe koszty produkcji lub ich spadek, względnie stabilizację.</p> <p>Działania: Każda z pięciu marek LPP kierowana jest do szerokiego grona konsumentów w przystępnej cenie. GK koncentruje się na oferowaniu produktów o korzystnym wskaźniku cena-do-</p>
---------------------------------------	---

	<p> jakości. Choć nie uchroni to GK przed negatywnym wpływem ewentualnego spowolnienia gospodarczego, może zminimalizować jego wpływ. Ryzyko jest również zmniejszane przez rozwój Grupy w różnych krajach i na różnych kontynentach (na koniec I półrocza salony LPP znajdowały się w 20 krajach na 3 kontynentach), a kolejne kwartały powinny przynieść dalszy rozwój.</p>
<p>RYZYKO WALUTOWE</p>	<p>Ryzyko: Ryzyko niekorzystnej zmiany kursów walut jest istotnym ryzykiem dla Grupy Kapitałowej. W 2017 roku tylko 44% przychodów było denominowane w walutach obcych, natomiast koszty zakupów towarów w 98% a koszty sprzedaży i ogólnego zarządu w 58%. Największą ekspozycję walutową Grupa posiada na USD i Euro. Ekspozycja na dolara amerykańskiego związana jest z miejscem produkcji i zakupu towarów (głównie kraje azjatyckie), a ekspozycja na Euro z płatnościami za czynsze w salonach. W związku z tym, że Rosja i Ukraina odpowiedzialne są za ok. 20% sprzedaży, GK posiada również znaczącą ekspozycję na rubla i hrywnę.</p> <p>Grupa raportuje wyniki finansowe w polskim złotym. W rezultacie, umocnienie złotego do USD i EURO ma korzystny wpływ na marżę LPP, a osłabienie złotego w stosunku do kluczowych walut obniża rentowność Grupy.</p> <p>Działania: Ze względu na istotność ryzyka kursowego, w czerwcu 2017 roku Grupa podjęła decyzję o rozpoczęciu stosowania zabezpieczeń kursu walutowego USD/PLN przez zawieranie kontraktów forward dla płatności w USD wobec dostawców. Celem transakcji jest zminimalizowanie poziomu różnic kursowych w działalności finansowej (czyli poniżej zysku operacyjnego).</p>
<p>RYZYKO ZMIANY PRZEPISÓW CELNYCH I PODATKOWYCH</p>	<p>Ryzyko: Przepisy celne i podatkowe mają znaczący wpływ na funkcjonowanie Grupy, dlatego ich zmiany mogą w istotny sposób wpłynąć na działalność GK. Grupa jest ekspozycja na zmiany przepisów celnych ze względu na skalę importu, w szczególności z krajów azjatyckich. Wprowadzenie ewentualnych limitów importowych oraz ceł zaporowych mogłoby wpłynąć na obniżenie marż realizowanych przez Grupę. Wprowadzenie ewentualnych zmian prawnych w każdym z krajów, w których Grupa jest obecna może spowodować konieczność poniesienia dodatkowych kosztów lub zmniejszenia się przychodów, negatywnie wpływając na rentowność Grupy. Przykładem takiego potencjalnego ryzyka jest ewentualne wprowadzenie podatku obrotowego od sklepów wielkopowierzchniowych w Polsce, co mogłoby negatywnie wpłynąć na funkcjonowanie LPP i stanowi potencjalne ryzyko (obecnie egzekucja prawa została zawieszona). Innym przykładem zmian legislacyjnych jest stopniowe wprowadzanie od marca 2018 roku zakazu handlu w niedziele w Polsce. Nowe prawo w pierwszym roku zezwala na handel w pierwszej ostatniej niedzielę miesiąca, w drugim na jedną niedzielę w miesiącu, a od trzeciego roku obowiązywania całkowity zakaz (przed zmianą zakaz handlu dotyczył tylko świąt ustawowo wolnych od pracy).</p> <p>Działania: Siedziba Grupy jak i zdecydowana większość jej salonów znajdują się na terenie Unii Europejskiej. W ocenie Grupy Unia Europejska prowadzi stabilną politykę celną. Dodatkowo, jakiegokolwiek zmiany w polityce celnej dotknęłyby wszystkie podmioty gospodarcze branży detalicznej funkcjonujące na tym rynku. Istotniejszym ryzykiem jest ryzyko zmian prawnych, które wynika zarówno z przepisów krajowych jak i Unii Europejskiej. W przypadku jego wystąpienia Zarząd będzie koncentrował swoje działania na minimalizacji ich wpływu na wyniki finansowe Grupy. Tak też ma miejsce w przypadku zmian prawnych związanych z zamkniętymi sklepami w niedziele w Polsce. Na podstawie analiz sprzedaży od momentu wprowadzenia ograniczeń handlu w Polsce GK LPP nie zauważyła spadku przychodów w Polsce r/r, tylko przesunięcia sprzedaży w salonach na inne dni w tygodniu i zwiększenia sprzedaży internetowej. M.in. z tego względu Grupa na bieżąco usprawnia działanie swoich e-sklepów i logistyki.</p>

<p>RYZYKO ZAOSTRZENIA KONKURENCJI</p>	<p>Ryzyko: Rynek sprzedaży odzieży charakteryzuje się niskimi barierami wejścia, co zwiększa liczbę graczy i na siła konkurencję. Każdego roku nowi gracze wchodzą na rynki, na których jest obecna GK LPP, jak i je opuszczają. Na każdym z rynków LPP mierzy się zarówno z lokalną konkurencją jak i międzynarodowymi graczami.</p> <p>Działania: Sukces LPP na każdym z rynków jest uzależniony od jakości kolekcji i ich akceptacji przez klientów. Z tego względu Zarząd LPP koncentruje swoje działania na oferowaniu jak najlepiej dopasowanych produktów do trendów i wymagań klientów w akceptowalnej dla nich cenie. Zarząd uważa, iż presja konkurencyjna jest największa w odniesieniu do flagowej marki Reserved, której sukces jest priorytetem dla Zarządu, a mniejsza np. w przypadku niszowych marek tj. Cropp czy House.</p>
<p>RYZYKO ZWIĄZANE Z WARUNKAMI POGODOWYMI</p>	<p>Ryzyko: W prowadzonej działalności w okresie jednego sezonu może występować zjawisko negatywnego lub pozytywnego rozkładu warunków pogodowych, co może wpływać na wzrost/zmniejszenie sprzedaży, a co za tym idzie, na wzrost/zmniejszenie marż GK.</p> <p>Działania: Zarząd na bieżąco monitoruje poziom sprzedaży i marży w obrębie poszczególnych krajów i dostosowuje termin oraz skalę promocji ofert sprzedażowych. Jednocześnie wprowadzone w poprzednich kwartałach zmiany w logistyce i zatowarowaniu sklepów powodują, iż GK jest bardziej elastyczna i może szybciej reagować na niekorzystne zmiany pogody w obrębie sezonu.</p>

3. Wskazanie czynników i zdarzeń, w tym o nietypowym charakterze, mających istotny wpływ na skrócone sprawozdanie finansowe

W okresie sprawozdawczym nie wystąpiły czynniki i zdarzenia o charakterze nietypowym mające istotny wpływ na skrócone sprawozdanie finansowe.

4. Opis zmian organizacji grupy kapitałowej emitenta, w tym w wyniku połączenia jednostek, uzyskania lub utraty kontroli nad jednostkami zależnymi oraz inwestycjami długoterminowymi, a także podziału, restrukturyzacji lub zaniechania działalności

W okresie sprawozdawczym zostały utworzone dwie spółki zależne:

- LPP Kaza khstan LLP z siedzibą w Almaty;
- Reserved Fashion, Modne Znamke DOO z siedzibą w Lublianie

Spółki te zajmują się dystrybucją towarów na terenie Kazachstanu i Słowenii.

Poza powyższym w okresie sprawozdawczym nie wystąpiły inne zmiany organizacji GK LPP.

5. Stanowisko zarządu odnośnie możliwości zrealizowania wcześniej publikowanych prognoz wyników na dany rok, w świetle wyników zaprezentowanych w raporcie w stosunku do wyników prognozowanych

Nie publikowano prognoz na 2018 rok.

6. Wskazanie akcjonariuszy posiadających bezpośrednio lub pośrednio przez podmioty zależne co najmniej 5% ogólnej liczby głosów na WZA emitenta na dzień przekazania raportu wraz ze wskazaniem liczby akcji posiadanych przez te podmioty, ich procentowego udziału w kapitale zakładowym, liczby głosów z nich wynikających oraz ich procentowego udziału w ogólnej liczbie głosów na WZA oraz wskazanie zmian w strukturze własności znacznych pakietów akcji emitenta w okresie od przekazania poprzedniego raportu okresowego

Strukturę własności kapitału zakładowego LPP SA na dzień przekazania raportu przedstawia poniższa tabela.

Akcjonariusz	Liczba posiadanych akcji (w szt.)	Liczba głosów na WZA	Udział w ogólnej liczbie głosów na WZA	Udział w kapitale zakładowym	Wartość nominalna udziałów
Fundacja Semper Simul*	319 208	17,2%	1 019 208	31,5%	638 416
Fundacja Sky **	226 338	12,2%	926 338	28,6%	452 676
Akcje własne***	18 861	1,0%	0	0,0%	37 722
Pozostali akcjonariusze	1 288 016	69,5%	1 288 016	39,8%	2 576 032
Razem	1 852 423	100,0%	3 233 562	100,0%	3 704 846

*Fundacja Semper Simul - fundacja związana z Panem Markiem Piechockim (art.3 ust.1 pkt 26 lit. d MAR)

**Fundacja Sky - fundacja związana z Panem Jerzym Lubianiec (art.3 ust.1 pkt 26 lit. d MAR i art.4 pkt 15 ustawy o ofercie publicznej)

***z 18 861 akcji LPP nie może być wykonywane prawo głosu na WZA, gdyż są to akcje siane LPP

W okresie od przekazania poprzedniego raportu (raport za I kwartał 2018 roku) miały miejsca zmiany w strukturze własności znacznych pakietów akcji opisane poniżej.

Dwóch głównych akcjonariuszy LPP Pan Marek Piechocki i Pan Jerzy Lubianiec w związku z realizacją procesu zapewnienia ciągłości funkcjonowania Spółki oraz sukcesji pokoleniowej przenieśli wszystkie posiadane bezpośrednio i pośrednio (przez TFI Forum SA) akcje do powołanych fundacji Semper Simul i fundacji Sky. W wyniku powyższego, po rozliczeniu operacji, fundacja Semper Simul Foundation uzyska 31,5% udziału w ogólnej liczbie głosów w Spółce, natomiast fundacja Sky Foundation 28,6% w ogólnej liczbie głosów w Spółce (RB 16/2018).

7. Zestawienie stanu posiadania akcji emitenta lub uprawnień do nich przez osoby zarządzające i nadzorujące emitenta na dzień przekazania raportu, wraz ze wskazaniem zmian w stanie posiadania, w okresie od przekazania poprzedniego raportu okresowego, odrębnie dla każdej z osób

Akcjonariusz	Liczba posiadanych akcji (w szt.)	Liczba głosów na WZA
Marek Piechocki – Prezes Zarządu	39	39
Jacek Kujawa - Wiceprezes Zarządu	179	179
Przemysław Lutkiewicz - Wiceprezes Zarządu	36	36
Sławomir Łoboda - Wiceprezes Zarządu	128	128
Jerzy Lubianiec – Prezes Rady Nadzorczej*	226 338	926 338
Antoni Tymirski – Członek Rady Nadzorczej	11	11
Piotr Piechocki – Członek Rady Nadzorczej	14	14

*akcje posiadane pośrednio poprzez podmiot zależny

W okresie od przekazania poprzedniego raportu (raport za I kwartał 2018 roku) nastąpiły poniżej opisane zmiany w stanie posiadania akcji LPP SA przez osoby zarządzające i nadzorujące LPP.

Pan Marek Piechocki – prezes Zarządu i Pan Jerzy Lubianiec – prezes Rady Nadzorczej w związku z realizacją procesu zapewnienia ciągłości funkcjonowania Spółki oraz sukcesji pokoleniowej przenieśli wszystkie posiadane akcje do powołanych fundacji Semper Simul i fundacji Sky (RB 16/2018).

W wyniku realizacji programu motywacyjnego przyjętego uchwałą nr 21 Zwyczajnego Walnego Zgromadzenia LPP z dnia 19 czerwca 2017 roku, uczestnicy programu tj. osoby zarządzające LPP w dniu 16 sierpnia 2017 roku objęli łącznie 117 akcji LPP (RB 18/2018).

8. Wskazanie istotnych postępowań toczących się przed sądem, organem właściwym dla postępowania arbitrażowego lub organem administracji publicznej, dotyczących zobowiązań oraz wiarygodności emitenta lub jego jednostki zależnej, ze wskazaniem przedmiotu postępowania, wartości przedmiotu sporu, daty wszczęcia postępowania, stron wszczętego postępowania oraz stanowiska emitenta

Aktualnie toczy się postępowanie kontrolne wszczęte przez Pomorski Urząd Celno-Skarbowy w sprawie rozliczenia podatku dochodowego za rok 2012. Omówienie bieżącej sytuacji znajduje się w pkt.23.2 Skonsolidowanego sprawozdania finansowego i pkt. 19.2. Jednostkowego sprawozdania finansowego.

9. Informacje o zawarciu przez emitenta lub jednostkę od niego zależną jednej lub wielu transakcji z podmiotami powiązаныmi, jeżeli zostały zawarte na innych warunkach niż rynkowe, wraz ze wskazaniem ich wartości

W okresie sprawozdawczym nie wystąpiły inne niż wskazane w pkt 22.2. Skonsolidowanego sprawozdania finansowego za I półrocze 2018 roku, transakcje z podmiotami powiązаныmi.

10. Informacje o udzieleniu przez emitenta lub przez jednostkę od niego zależną poręczeń kredytu lub pożyczki lub udzieleniu gwarancji - łącznie jednemu podmiotowi lub jednostce zależnej od tego podmiotu, jeżeli łączna wartość istniejących poręczeń lub gwarancji jest znacząca, z określeniem nazwy podmiotu, któremu zostały udzielone poręczenia lub gwarancje, łącznej kwoty kredytów lub pożyczek, która w całości lub określonej części została poręczona lub gwarantowana, okresu na jaki zostały udzielone poręczenia lub gwarancje, warunków finansowych, na jakich zostały udzielone poręczenia lub gwarancje, charakteru powiązań między emitentem a podmiotem zaciągającym kredyty lub pożyczki

W okresie sprawozdawczym LPP ani żadna spółka zależna od LPP nie udzieliła o znacznej wartości poręczeń kredytu, pożyczki, gwarancji łącznie jednemu podmiotowi lub jednostce jemu zależnej.

11. Inne informacje, które zdaniem emitenta są istotne dla oceny jego sytuacji kadrowej, majątkowej, finansowej, wyniku finansowego i ich zmian, oraz informacje, które są istotne dla oceny możliwości realizacji zobowiązań przez emitenta

Raport zawiera podstawowe informacje, które są istotne dla oceny sytuacji Grupy Kapitałowej LPP. W opinii Zarządu nie istnieją obecnie żadne zagrożenia dla realizacji zobowiązań GK LPP.

12. Wskazanie czynników, które w ocenie emitenta będą miały wpływ na osiągnięte przez niego wyniki w perspektywie co najmniej kolejnego półrocza

Podstawowe czynniki, które będą miały wpływ na wyniki osiągnięte w najbliższym czasie, to:

- ocena kolekcji jesienno-zimowej przez klientów,
- poziom kursu złotego w stosunku do USD i EUR, a także rubla rosyjskiego oraz hrywny ukraińskiej,
- rozwój sprzedaży internetowej oraz omnichannel,
- rozwój sieci sprzedaży marek Reserved, Cropp, House, Mohito, Sinsay – cel na koniec 2018 roku zakłada wzrost ilości sklepów Grupy Kapitałowej do 1 773 (wzrost r/r o 2%), powierzchni handlowej do 1 105,2 tys. m² (wzrost r/r o 10,5%) oraz marżę w przedziale 54%-55%,
- inwestycje w rozwój i technologie (Fashion Tech), m.in. wdrożenie RFID (koszt 60 mln PLN rocznie), które może zwiększyć sprzedaż o ok. 3% rocznie,
- wydatki inwestycyjne - planowane na cały 2018 roku wyniosą ok. 590 mln PLN, z czego 350 mln PLN zostanie wydanych na budowę nowych sklepów i na modernizację już działających sklepów, 60 mln PLN na logistykę, 45 mln PLN na IT (w tym E-commerce) oraz 135 mln PLN na siedziby LPP w Gdańsku i Krakowie,
- sytuacja gospodarcza w Polsce i w krajach, w których działają sklepy GK LPP SA, szczególnie w Rosji i na Ukrainie.

Zarząd LPP SA:

Marek Piechocki

Prezes Zarządu

Przemysław Lutkiewicz

Wiceprezes Zarządu

Jacek Kujawa

Wiceprezes Zarządu

Sławomir Łoboda

Wiceprezes Zarządu

GDAŃSK, DNIA 31 SIERPNI 2018 ROKU



www.lppsa.pl